

BEFOLKNINGS- OG ARBEJDSKRAFTUDVIKLING

Kortlægningsgruppe nr. 1
marts 2009

Baggrund

Som led i arbejdet med Kommuneplan 2009 skal der indgå overvejelser om det fremtidige arealforbrug til forskellige byformål i den 12-årige planperiode. Som input til overvejelserne er der i dette notat samlet en række statistiske data vedrørende befolkningsudvikling, boligforhold, beskæftigelse, pendling mv. Udgangspunktet for det indhentede data, er hentet i de mål og visioner, som byrådet satte i kommunens Planstrategi 2007. Forudsætninger for at tilvejebringe disse visioner, samt afledte konsekvenser heraf er udredet i dette notat.

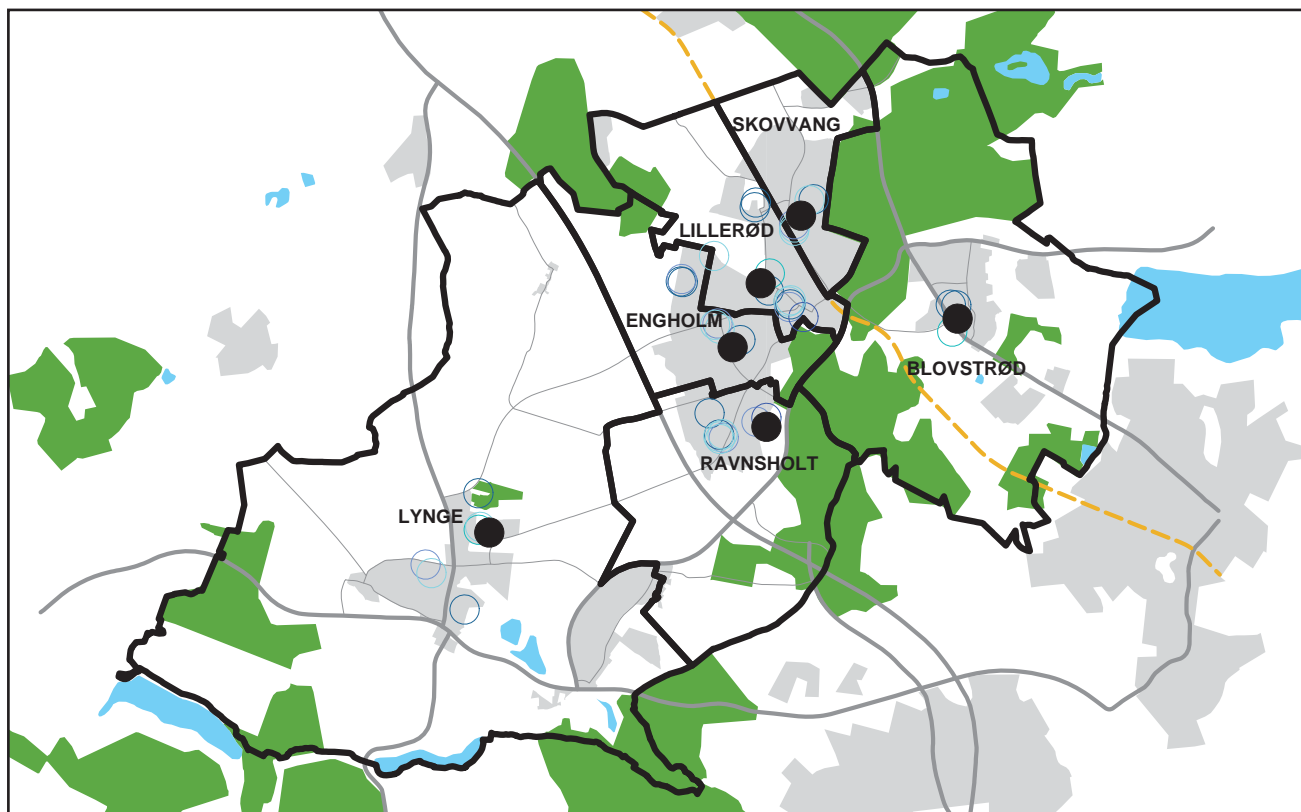
De statistiske data er primært baseret på oplysninger fra Danmarks Statistik og kommunens egne opgørelser og prognoser, herunder den seneste befolkningsprognose fra januar 2008. Hvor det er fundet nødvendigt at sætte kommunens data i perspektiv til andre forhold, er der foretaget en sammenligning af kommunens tal med både det generelle landsgennemsnit og med tre nabokommuner, Hørsholm, Furesø og Rudersdal, der alle vurderes at have en række lighedspunkter med Allerød Kommune.

For at kunne identificere vores udfordringer helt ned på lokalt niveau, har vi foretaget en række analysepunkter med udgangspunkt i kommunens 6 skoledistrikter, Lynge, Engholm, Lillerød, Ravnsholt, Skovvang og Blovstrød.

Der indgår følgende afsnit i notatet:

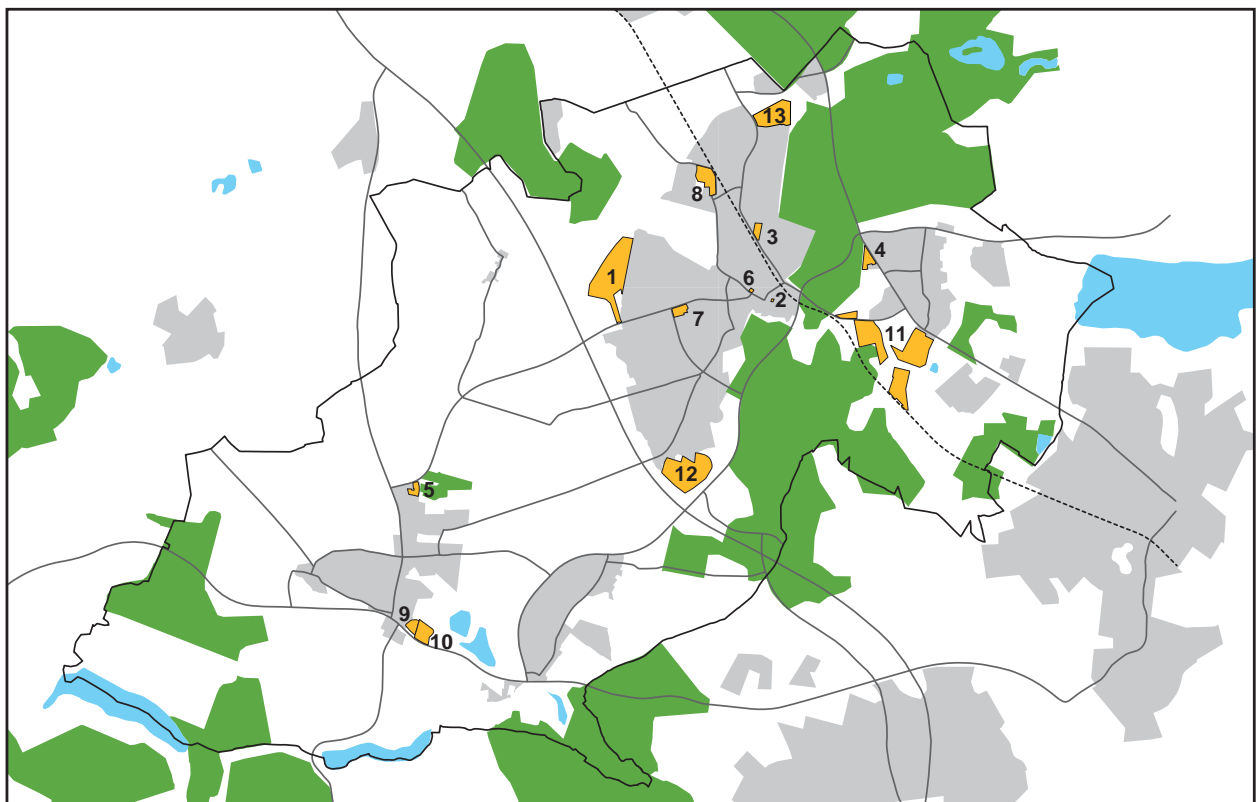
- Befolkningsudvikling 1997 – 2008
- Befolkningsudvikling 2003 – 2021 fordelt på aldersgrupper og skoledistrikter
- Dagtilbudspladser
- Skoler
- Plejeboliger
- Boligforhold
- Idrætsfaciliteter og sundhed
- Erhverv og beskæftigelse
- Erhvervsbyggeri
- Bilrådighed
- Pendling

Figur 1. Skoledistrikter i Allerød



Følgende boligudbygningsplan har dannet grundlag for befolkningsprognosen:

- 1: 111 parcelhuse og 76 rækkehuse i Møllemoseparken, år 2008 - 2015,
- 2: 15 etageboliger på Møllegrunden, år 2009
- 3: 60 plejeboliger ved Poppelvej, år 2011
- 4: 35 rækkehuse vest for Kongevejen, år 2012
- 5: 50 rækkehuse på Mejeribakken, år 2012 - 2013
- 6: 25 etageboliger i bymidten (Lilledal 18), år 2013
- 7: 110 etageboliger på Rådhusvej, år 2013 - 2015
- 8: 37 parcelhuse og 23 rækkehuse ved Hammersholt Byvej, år 2014 - 2017
- 9: 40 rækkehuse ved Gladgårdsvænge, år 2014
- 10: 25 rækkehuse ved Julemosegård, år 2015 - 2016
- 11: 125 rækkehuse, 100 etageboliger og 60 plejeboliger ved Ny Bløvstrød, år 2016 - 2020
- 12: 40 rækkehuse ved Bjergvej, år 2021 + videre udbygning efter 2021
- 13: 30 rækkehuse ved Mågevang, år 2013



Indledning

I Allerød Kommune bor der i dag ca. 23.500 borgere fordelt på de tre byområder, Lillerød, Lyngby og Blomstrød. Med et samlet areal på ca. 67 km², har Allerødborgerne godt med plads omkring sig. Det åbne land udgør hele 80 % af kommunens arealer, og er rigt på store skove, naturområder og åbne landbrugsflader.

Allerød oplevede som mange andre omegnskommuner til København den eksplosive parcelhusvækst i 60'erne og 70'erne. Det bebyggede areal blev fordoblet på blot 20 år, og stadig i dag dominerer de mange parcelhuse kommunens bylandskab.

Med parcelhusene følger børnefamilierne, som også gør sig synlige i landskabet af Allerødborgere. Kommunen har de sidste 10 år haft en højere andel af borgere i den erhvervsaktive alder samt børn i skolealderen end det generelle landsplan. Til gengæld har den procentvise andel af ældre, været lavere end landsgennemsnittet.

Tendensen er dog begyndt at flytte sig mod flere ældre og færre borgere i den erhvervsaktive alder. I 2008 har befolkningssammensætningen efterhånden nærmet sig landsgennemsnittet, og en fortsat udvikling med flere ældre og færre i den erhvervsaktive alder, kan udledes af befolkningsprognosen. Frem til 2021 forventes foruden en ændring i befolkningssammensætningen også et mindre fald i indbyggertallet til 23.140. (- 1,5%)

Kommunen står derfor overfor en ny udfordring i de kommende år. Serviceniveauet skal tilpasse sig en højere andel af ældre. Samtidig har kommunen til opgave at fastholde (evt. tiltrække flere) borgere i den erhvervsaktive alder. Allerød skal tilbyde en højere variation af boligtyper, både hvad angår størrelse, priser og ejer-/lejerforhold, for at imødegå de kommende behov for mindre og billigere boliger.

I planstrategien har byrådet udpeget en række områder, hvor der kan bygges nye boliger. Som det største af byudviklingsområderne er arealerne vest for Blomstrød, hvor kommunen ønsker at bygge en helt ny bydel. Her er det vigtigt at man tilpasser området til fremtidens behov, både for nye og anderledes boligtyper, men også for institutioner og anden service.

Befolkningsudvikling 1997 – 2008

I perioden 1997 til 2008 steg det samlede befolkningstal i Allerød Kommune med 1.070.

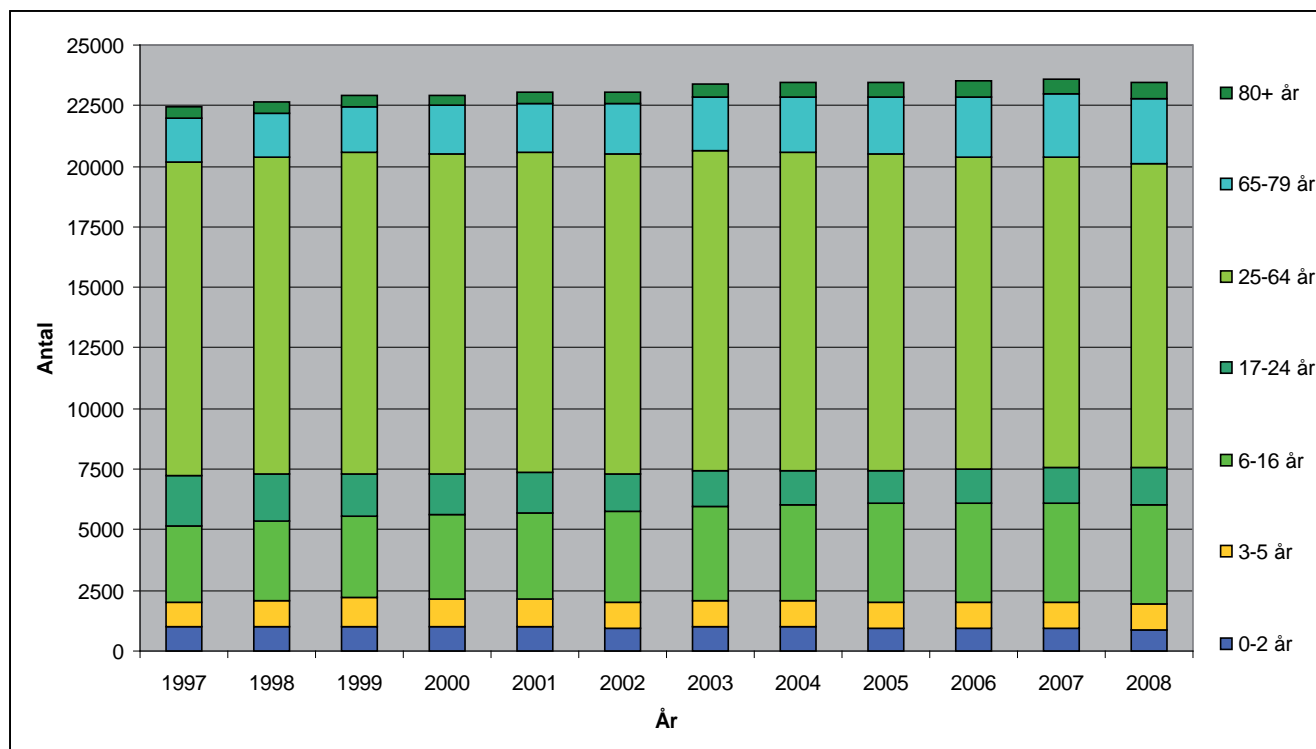
Befolkningsstiltæksten er især sket i gruppen af borgere over 65 år, der er steget med 1.158 borgere fra 1997 til 2008. Også antallet af børn i skolealderen er steget i perioden med i alt 896, mens den store gruppe af 17 til 64-årige borgere omvendt er faldet med 949.

Tabel 1. Udvikling i Allerød Kommunes befolkningssammensætning

	1997	1998	1999	2000	2001	2002	2003	2004	2005	2006	2007	2008
0-2 år	997	1.024	1.029	993	981	944	1.001	976	966	927	925	886
3-5 år	988	1.081	1.171	1.168	1.155	1.091	1.105	1.085	1.068	1.103	1.074	1.060
6-16 år	3.178	3.242	3.334	3.445	3.583	3.747	3.870	3.944	4.042	4.093	4.092	4.074
17-24 år	2.067	1.930	1.794	1.711	1.636	1.545	1.450	1.443	1.394	1.411	1.462	1.541
25-64 år	12.953	13.098	13.233	13.212	13.207	13.156	13.249	13.154	13.025	12.868	12.818	12.530
65-79 år	1.788	1.836	1.896	1.970	2.032	2.076	2.183	2.267	2.355	2.465	2.587	2.717
80+ år	452	450	454	444	485	511	516	556	608	631	650	681
Total	22.423	22.661	22.911	22.943	23.079	23.070	23.374	23.425	23.458	23.498	23.608	23.489

Kilde: Danmarks Statistik

Figur 2. Udvikling i Allerød Kommunes befolkningssammensætning fordelt på aldersgrupper



Set i forhold til befolkningssammensætningen på landsplan havde Allerød Kommune i 1997 procentvis færre ældre og omvendt flere borgere i både de skolesøgende og erhvervsaktive aldersgrupper. I 2008 har Allerød Kommunen nærmet sig landsgennemsnittet, både hvad angår procentdelen af 25 til 64-årige og borgere over 65 år. Procentdelen af 6 til 16-årige er dog fortsat højere end på landsplan.

Tabel 2. Udvikling i Allerød Kommunes befolkningssammensætning

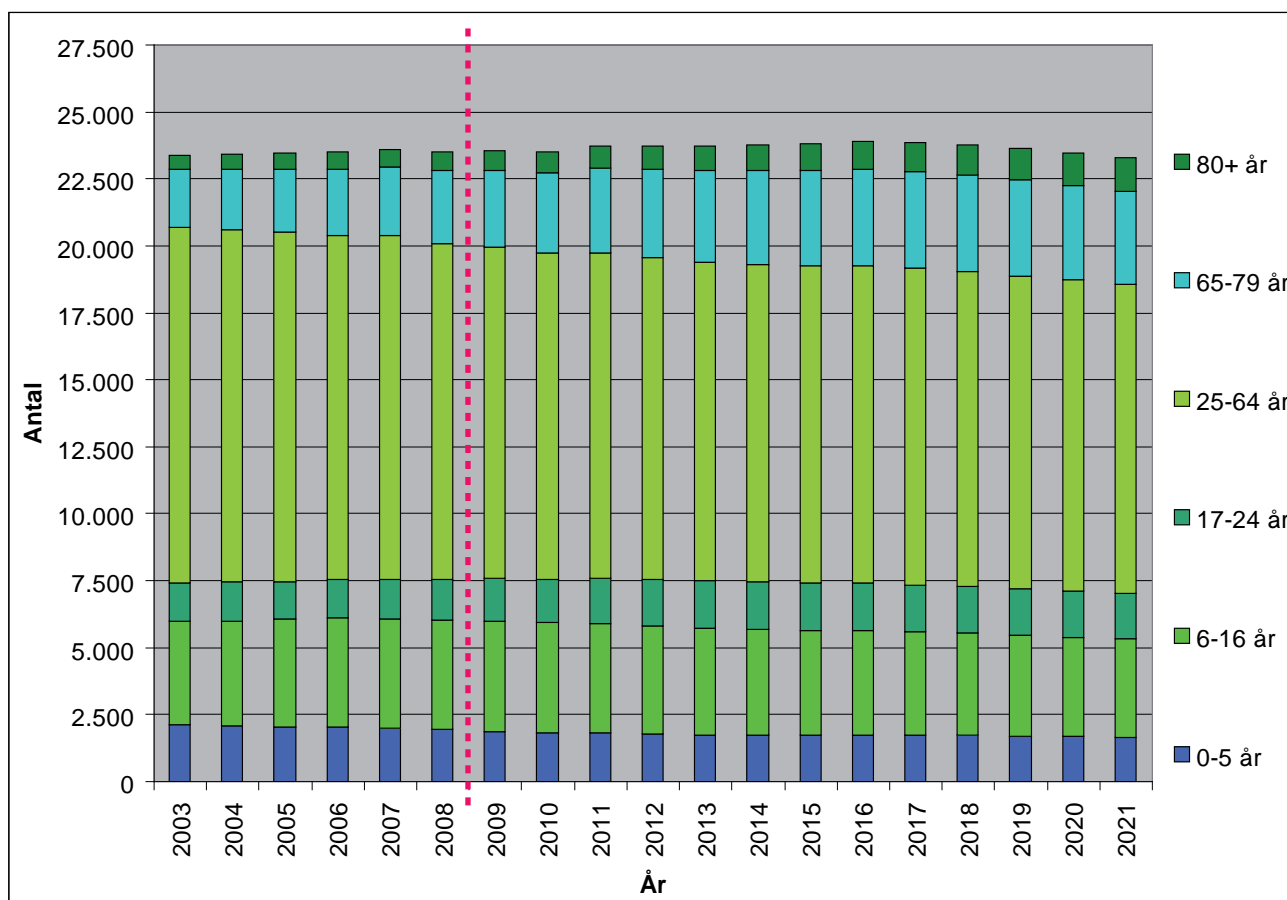
	1997		2002		2008	
	Allerød	Landsplan	Allerød	Landsplan	Allerød	Landsplan
0-2 år	4%	4%	4%	4%	4%	4%
3-5 år	4%	4%	5%	4%	5%	4%
6-16 år	14%	12%	16%	13%	17%	14%
17-24 år	9%	11%	7%	9%	7%	9%
25-64 år	58%	54%	57%	55%	53%	54%
65-79 år	8%	11%	9%	11%	12%	11%
80+ år	2%	4%	2%	4%	3%	4%
Total	100%	100%	100%	100%	100%	100%

Kilde: Danmarks Statistik

Befolkningsudvikling 2003 til 2021

Nedenfor angives befolkningsudviklingen i Allerød Kommune fra 2003 til 2021. Tallene fra frem til 2008 er det faktiske antal borgere i kommunen pr. 1. januar i de enkelte år. Tallene fra 2009 og frem er prognosetal beregnet i februar 2008 på baggrund af den forventede boligudbygning der forventedes primo 2008. Da forventningerne til boligudbygningen efterfølgende er nedjusteret, er prognosetallene behæftet med en vis usikkerhed – særligt i de år der ligger længst ude i fremtiden.

Figur 3. Befolkningsudvikling i Allerød, 2003-2021



Note: Tallene frem til 2008 er det faktiske tal. Tallene fra 2009 og frem er prognosetal beregnet i februar 2008.

0 til 5-årige

Set under et faldt antallet af 0 til 5-årige børn i kommunen svagt i perioden 2003 til 2008. 1. januar 2008 var der således 158 færre 0 til 5-årige end 1. januar 1997. Frem mod 2021 forventes et yderligere fald.

I samtlige skoledistrikter bortset fra Blovstrød forventes i 2021 færre 0 til 5-årige end i 2008. Den faldende tendens ses især i Skovvang og Ravnsholt distrikterne, hvor antallet af 0 til 5-årige forventes at falde jævnt i hele perioden. I Blovstrød skoledistrikt forventes et faldende antal 0 til 5-årige frem til 2014, hvorefter antallet igen forventes at stige. I de øvrige distrikter ses generelt en faldende tendens på trods af et stigende antal børn i enkelte år.

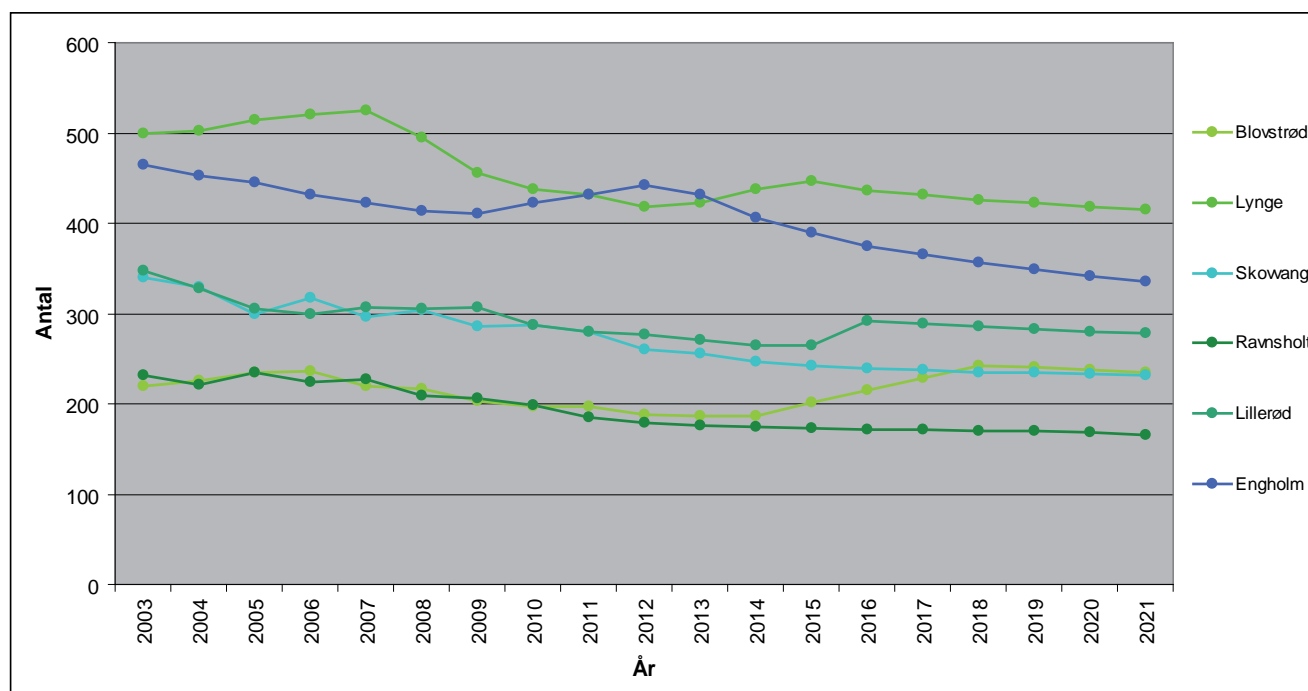
Tabel 3. Faktiske antal 0-5-årige (udvikling 2003-2008)

	2003	2004	2005	2006	2007	2008
Blovstrød	220	226	234	236	220	217
Lynge	500	502	514	521	525	495
Skovvang	340	329	300	317	296	304
Ravnsholt	231	221	235	224	227	209
Lillerød	348	328	305	299	307	306
Engholm	464	452	445	431	422	414
I alt	2.103	2.058	2.033	2.028	1.997	1.945

Tabel 4. Prognose for antal 0-5-årige (2009-2021)

	2009	2010	2011	2012	2013	2014	2015	2016	2017	2018	2019	2020	2021
Blovstrød	203	197	197	188	187	187	201	215	229	242	241	238	235
Lynge	455	437	432	418	423	438	446	436	431	426	422	418	415
Skovvang	285	287	279	260	255	246	242	239	237	235	235	233	232
Ravnsholt	206	199	185	179	176	174	173	172	172	170	170	168	166
Lillerød	307	287	280	277	271	265	264	292	288	285	282	280	278
Engholm	411	422	432	442	431	406	390	375	365	356	349	342	335
I alt	1.867	1.829	1.805	1.764	1.743	1.716	1.716	1.729	1.722	1.714	1.699	1.679	1.661

Figur 4. Udvikling i antal 0-5-årige (2003-2021)



6 til 16-årige

Antallet af børn i den skolesøgende alder har i en årrække været stigende i Allerød Kommune, men set under et forventes antallet af 6 til 16-årige børn at falde jævnt i alle årene fra 2009 og frem til 2021. I 2021 forventes ca. 400 færre 6 til 16-årige end i 2008. Faldet forventes at være særligt markant i Ravnsholt, Skovvang og fra 2012 Engholm skoledistrikterne.

Tendensen er dog ikke ens i alle skoledistrikter. I Blovstrød skoledistrikt forventes således en fortsat stigning i antallet af 6 til 16-årige helt frem til 2021, hvor der forventes 58 flere 6 til 16-årige end i 2008.

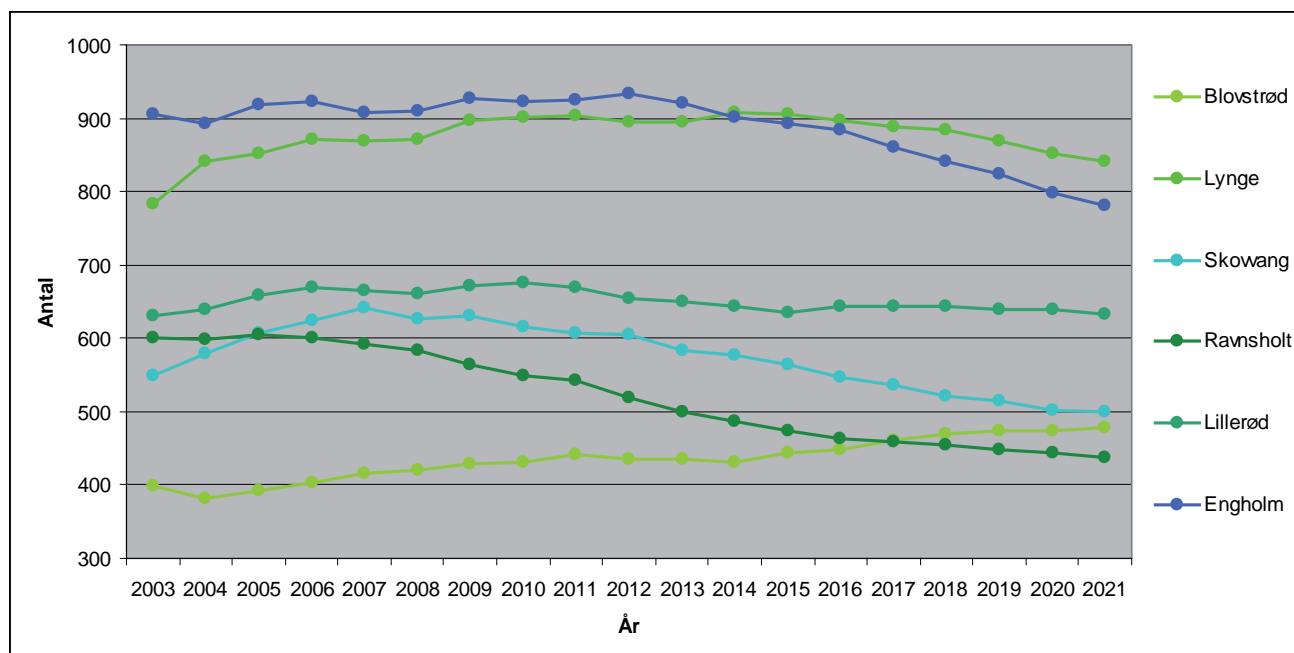
Tabel 5. Faktiske antal 6-16-årige (udvikling 2003-2008)

	2003	2004	2005	2006	2007	2008
Blovstrød	398	382	392	404	415	420
Lyng	783	842	851	871	868	872
Skovvang	550	580	607	624	641	626
Ravnsholt	600	598	605	601	592	584
Lillerød	631	639	659	669	666	660
Engholm	905	893	918	923	908	910
I alt	3.867	3.934	4.032	4.092	4.090	4.072

Tabel 6. Prognose for antal 6-16-årige (2009-2021)

	2009	2010	2011	2012	2013	2014	2015	2016	2017	2018	2019	2020	2021
Blovstrød	429	430	441	435	435	431	443	449	460	470	475	475	478
Lyng	897	901	903	894	894	908	905	896	889	884	869	851	841
Skovvang	630	616	608	604	584	577	564	548	536	522	515	502	500
Ravnsholt	565	549	542	519	500	486	475	463	459	454	448	443	438
Lillerød	672	675	669	655	650	644	635	644	643	643	640	639	633
Engholm	928	923	925	934	920	902	893	883	861	842	824	798	781
I alt	4.121	4.094	4.088	4.041	3.983	3.948	3.915	3.883	3.848	3.815	3.771	3.708	3.671

Figur 5. Udvikling i antal 6-16-årige (2003-2021)



25 til 64-årige

De erhvervsaktive borgere i Allerød Kommune findes primært i gruppen af 25 til 64-årige. Denne gruppe er set under et faldet svagt i perioden 2003 til 2008 – et fald der ser ud til at fortsætte i perioden frem mod 2021. Antallet af 25 til 64-årige forventes at være 11.494 i 2021 mod 12.501 i 2008 svarende til et fald på ca. 1.000 borgere eller ca. 9 %

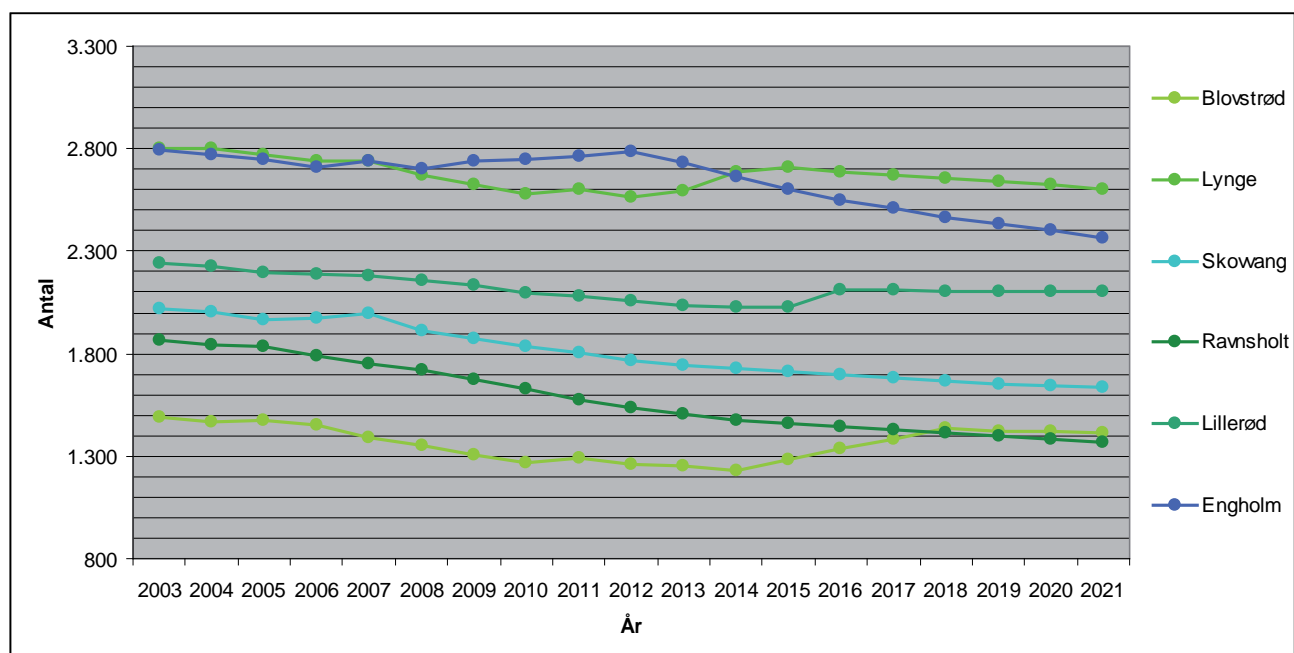
Tabel 7. Faktiske antal 25-64-årige (udvikling 2003-2008)

	2003	2004	2005	2006	2007	2008
Blovstrød	1.490	1.469	1.478	1.449	1.388	1.350
Lyng	2.802	2.801	2.768	2.737	2.742	2.668
Skovvang	2.023	2.003	1.964	1.972	1.996	1.910
Ravnsholt	1.867	1.840	1.836	1.791	1.750	1.718
Lillerød	2.238	2.229	2.193	2.189	2.178	2.154
Engholm	2.796	2.772	2.748	2.706	2.737	2.701
I alt	13.216	13.114	12.987	12.844	12.791	12.501

Tabel 8. Prognose for antal 25-64-årige (2009-2021)

	2009	2010	2011	2012	2013	2014	2015	2016	2017	2018	2019	2020	2021
Blovstrød	1.306	1.269	1.289	1.263	1.249	1.228	1.283	1.334	1.382	1.433	1.424	1.421	1.413
Lyng	2.622	2.579	2.600	2.567	2.596	2.685	2.713	2.690	2.669	2.659	2.640	2.622	2.605
Skovvang	1.877	1.835	1.804	1.764	1.746	1.727	1.713	1.695	1.681	1.663	1.653	1.644	1.635
Ravnsholt	1.671	1.629	1.578	1.540	1.503	1.476	1.457	1.444	1.429	1.413	1.399	1.384	1.370
Lillerød	2.135	2.093	2.083	2.056	2.036	2.028	2.024	2.112	2.108	2.107	2.104	2.104	2.103
Engholm	2.738	2.748	2.765	2.786	2.731	2.662	2.604	2.550	2.511	2.465	2.431	2.403	2.368
I alt	12.349	12.153	12.119	11.976	11.861	11.806	11.794	11.825	11.780	11.740	11.651	11.578	11.494

Figur 6. Udvikling i antal 25-64-årige (2003-2021)



65 til 79-årige

Gruppen af "yngre ældre" er steget markant i perioden 2003 til 2008. Den markante stigning forventes at fortsætte frem til ca. 2015-2016, hvorefter den flader ud og afløses af en svagt faldende tendens fra 2019. Antallet af 65 til 79-årige forventes samlet set at udgøre 3.486 i 2021 mod 2.717 i 2008 – en stigning på 769 eller 28 %.

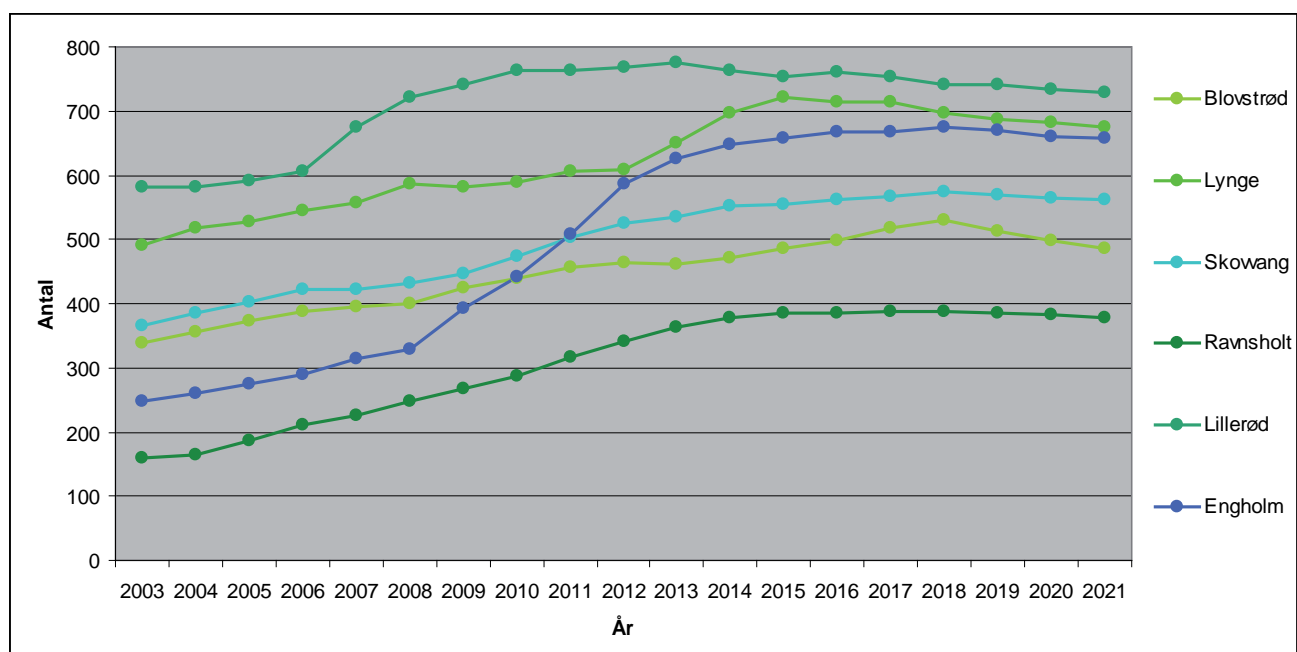
Tabel 9. Faktiske antal 65-74-årige (udvikling 2003-2008)

	2003	2004	2005	2006	2007	2008
Blovstrød	338	356	373	388	394	400
Lyng	491	519	528	546	557	587
Skovvang	365	386	403	421	421	431
Ravnsholt	159	165	186	212	226	248
Lillerød	582	582	591	607	674	721
Engholm	248	259	274	290	315	330
I alt	2.183	2.267	2.355	2.464	2.587	2.717

Tabel 10. Prognose for antal 65-74-årige (2009-2021)

	2009	2010	2011	2012	2013	2014	2015	2016	2017	2018	2019	2020	2021
Blovstrød	424	439	456	464	461	470	485	499	519	529	514	499	485
Lyng	582	589	605	608	650	696	721	715	713	697	688	682	674
Skovvang	446	473	503	526	534	553	554	561	567	575	569	565	561
Ravnsholt	267	287	317	340	363	377	385	385	388	387	386	384	378
Lillerød	740	763	764	769	775	763	753	761	754	740	741	733	730
Engholm	392	442	509	587	626	647	657	667	667	675	670	659	658
I alt	2.851	2.993	3.154	3.294	3.409	3.506	3.555	3.588	3.608	3.603	3.568	3.522	3.486

Figur 7. Udvikling i antal 65-79-årige (2003-2021)



+ 80 årige

Gruppen af ældre borgere over 80 år er steget markant i perioden 2003 til 2008, og vil ifølge kommunens befolkningsprognose fortsat stige i de kommende år. I 2021 forventes ca. 1.250 Allerød-borgere at være over 80 år mod 516 i 2003 – en stigning på 143 %. Antallet af over 80-årige forventes at stige i samtlige 6 skoledistrikter. I perioden fra 2003 til 2021 forventes 129 flere + 80-årige i Blovstrød, 128 flere i Lyng og i alt 479 flere i Lillerød byområde, dvs. i skoledistrikterne Skovvang, Ravnholt, Lillerød og Engholm tilsammen.

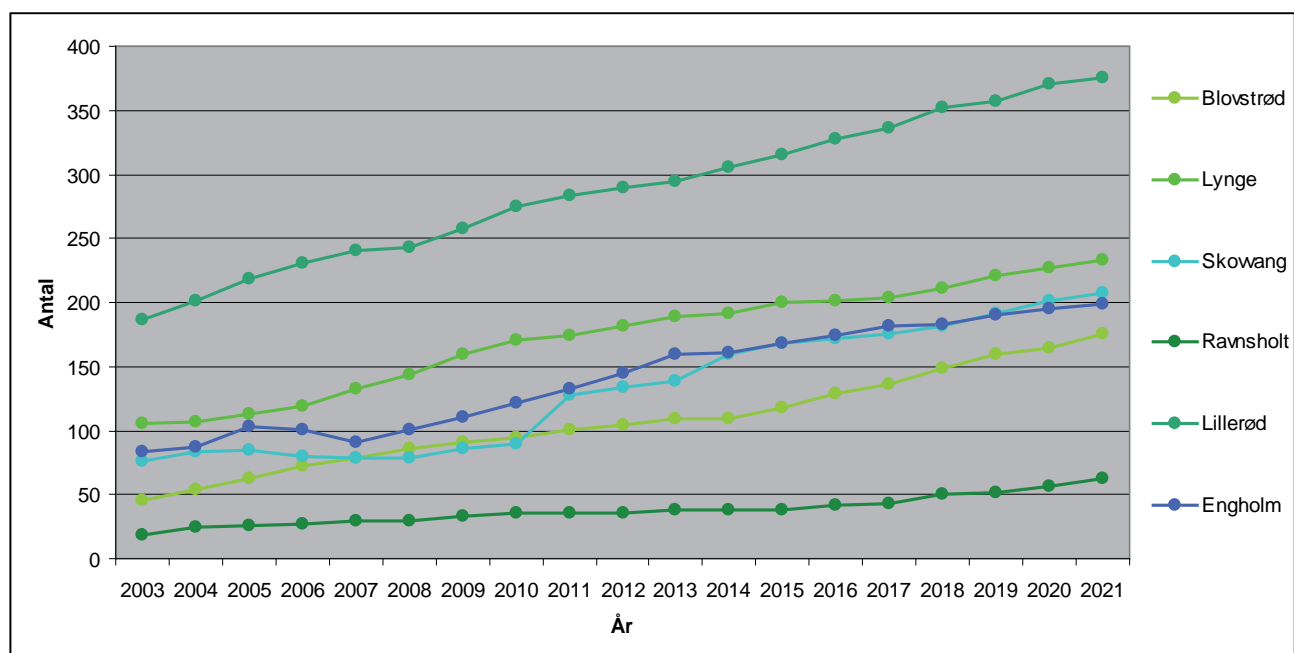
Tabel 11. Faktiske antal +80-årige (udvikling 2003-2008)

	2003	2004	2005	2006	2007	2008
Blovstrød	46	54	62	73	78	86
Lyng	105	107	113	119	132	143
Skovvang	76	83	85	80	78	79
Ravnholt	19	24	26	27	30	29
Lillerød	186	201	219	231	241	243
Engholm	84	87	103	101	91	101
I alt	516	556	608	631	650	681

Tabel 12. Prognose for antal +80-årige (2009-2021)

	2009	2010	2011	2012	2013	2014	2015	2016	2017	2018	2019	2020	2021
Blovstrød	91	94	101	104	109	109	118	129	136	149	160	164	175
Lyng	159	171	174	181	189	192	200	201	204	211	221	227	233
Skovvang	86	90	127	134	139	159	168	172	175	181	191	201	207
Ravnholt	33	35	35	35	38	38	38	42	43	50	51	57	62
Lillerød	258	275	283	290	295	305	315	328	336	352	357	370	376
Engholm	110	122	133	145	159	161	168	174	181	183	190	195	199
I alt	736	787	853	892	928	965	1.008	1.045	1.075	1.126	1.171	1.213	1.252

Figur 8. Udvikling i antal +80-årige (2003-2021)



Dagtilbudspladser

Pr. 1. januar 2008 var der 7 vuggestuer, 11 børnehaver, 17 integrerede institutioner og 5 fritidshjem i kommunen. Udover disse institutionstilbud er der den kommunale dagpleje, som specielt tilbydes de mindre børn. På alle skoler er der ydermere etableret skolefritidsordninger til børn i aldersgruppen 6-10 år. Børnetallet vil i kommunen som helhed falde over de næste 12 år. Den faldende tendens ses især i Skovvang og Ravnsholt. Med den kommende byudvikling, vil Blovstrød som det eneste distrikt opleve et stigende børnetal. Ser man samlet på børnetallet i kommunen over de næste 12 år, vil der som helhed ikke opstå behov for nye institutionspladser. Dog er forholdene anderledes, set lokalt på de enkelte skoledistrikter. Med et ønske om at alle børn skal passes indenfor eget skoledistrikt, vil der opstå behov for at opføre nye daginstitutioner i enkelte af skoledistrikterne, evt. lukke dem i andre.

Tabel 13. Det normerede antal institutionspladser fordelt på kommunens distrikter (2008)

	dagpleje	vuggestue	børnehave	fritidshjem	SFO	klub
Lyng	32	90	279	95	294	325
Lillerød	27	101	216	40	217	178
Ravnsholt	12	90	199	44	202	504
Skovvang	16	82	103	70	191	63
Blovstrød	16	44	107	44	134	74
Engholm	16	110	179	44	218	0
Total	119	517	1.083	337	1256	1.144

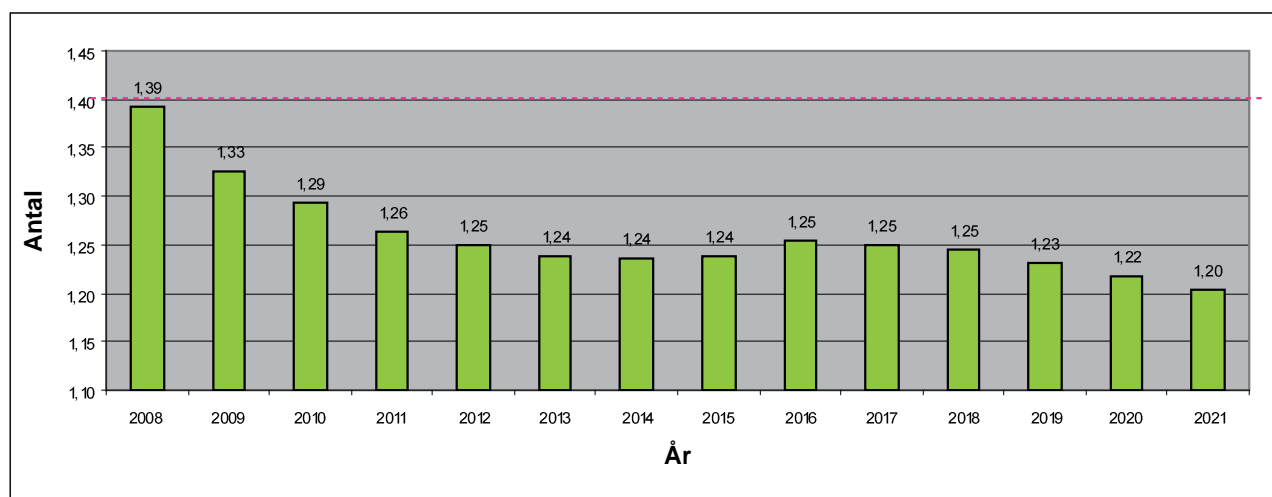
Det er vigtigt at pointere, at lovgivningen pålægger kommunen at skaffe en dagtilbudsplads til en ansøger senest 3 måneder efter ansøgning. Denne pasningsgaranti er på kommuneplan, hvorfor der som udgangspunkt skal være overskydende pladser i et distrikt, hvis der er underskud af pladser i et andet distrikt. I Allerød Kommune opererer med et overskud på 50 "bufferpladser", for at kunne overholde pasningsgarantien. Disse 50 pladser er ikke indregnet i nedenstående behovsanalyse for de enkelte distrikter. Dog skal der fortsat tages højde for disse, når man foretager en endelig vurdering af nedlukning og opførelse af daginstitutioner.

0-2-årige

Pladsbehovet for børn i alderen 0-2 år er sat til 71,2 % (antal indskrevne børn i forhold til kommunens samlede antal 0-2-årige), svarende til et behov for én institutionsplads pr. 1,4 børn.

Frem til 2021 falder antallet af 0-2-årige fra 886 i 2008 til 765. Antallet af kommunens 0-2-årige pr. institutionsplads vil derfor også falde, set på det generelle plan.

Figur 9. Forventede antal 0-2-årige pr. institutionsplads, Allerød

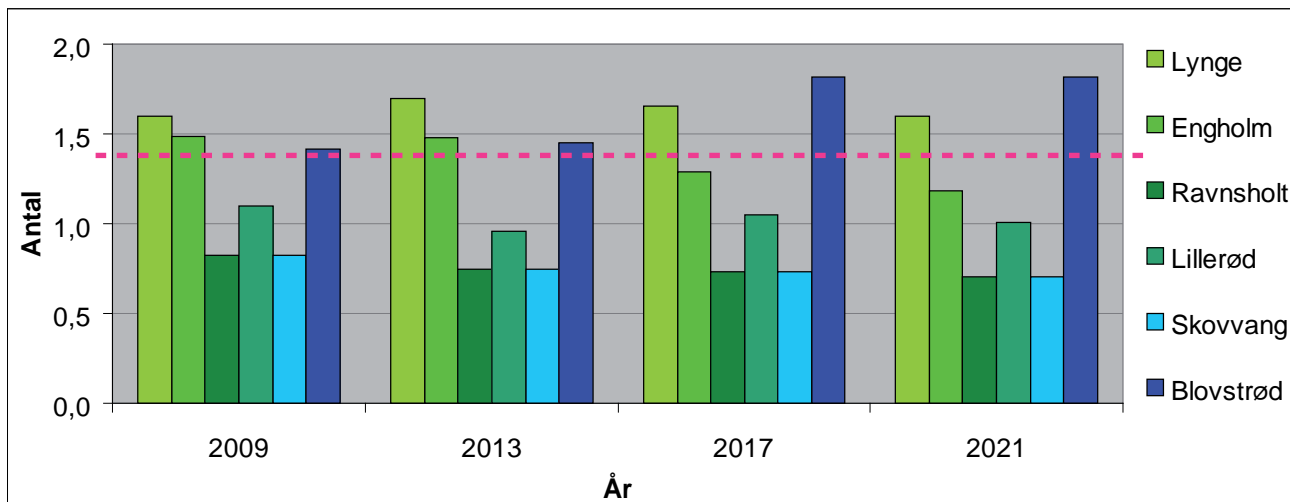


Note: Den stiplede linie angiver behovet for én institutionsplads pr. 1,4 børn

Dog er forholdene anderledes, set lokalt på de enkelte skoledistrikter. Pladsbehovet i Lyng er højere end antallet af pladser i dette distrikt - en tendens man i stigende grad også vil opleve i Blovstrød, som arealerne vest for byen byudvikles.

Især Ravnsholt og Skovvang har langt flere pladser, end det vurderede behov. Man bør i kommuneplanen udlægge arealer til en ny vuggestue i forbindelse med Blovstrøds nye bydel eller evt. ændre udbygningstaksten, for at mindske presset på de eksisterende institutioner. Samtidig bør man vurdere en flytning af eksisterende vuggestuer til bl.a. Lyng, hvor behovet er større end udbuddet. Evt. kan man overveje en nedlukning af vuggestuer i Ravnsholt, Skovvang og evt. Lillerød. (Tallene er baseret på statistiske prognoser, hvorfor man i en vurdering af lukning/flytning, skal indgå i en dialog med institutionerne om det faktiske behov)

Figur 10. Forventede antal 0-2-årige pr. institutionsplads, fordelt på skoledistrikterne

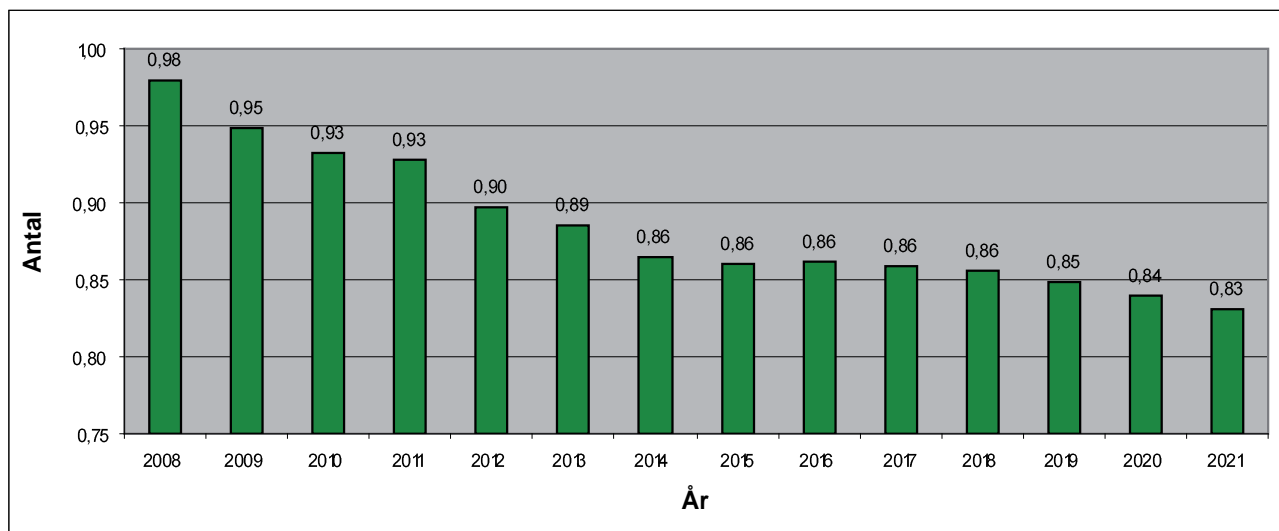


Note: Den stiplede linie angiver behovet for én institutionsplads pr. 1,4 børn

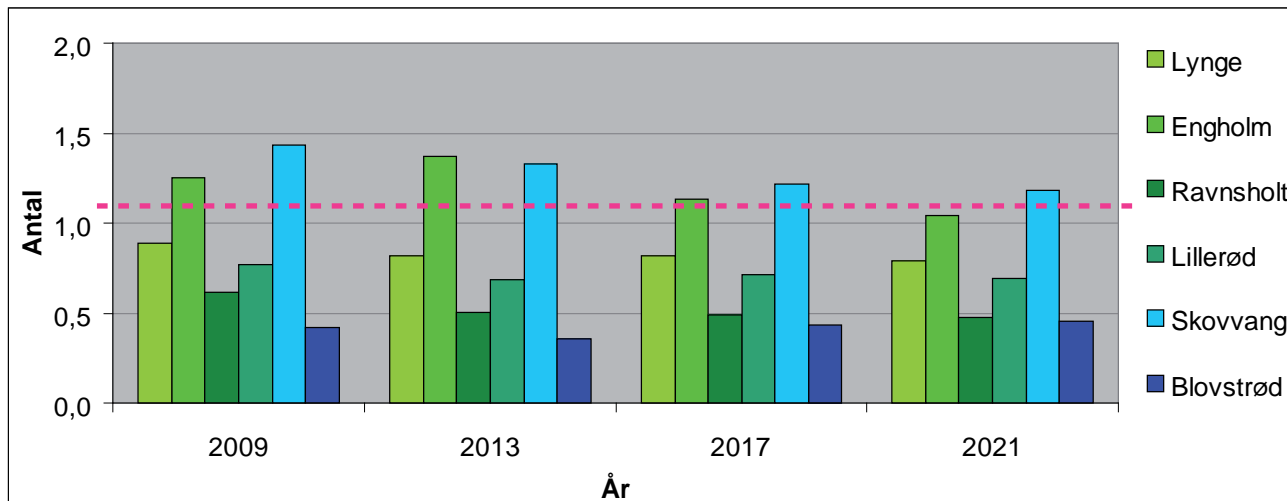
3-5-årige

Pladsbehovet for børn i alderen 3-5 år er sat til 92,8 % (kommunens samlede antal børn i forhold til indskrevne børn), svarende til et behov for 1 plads pr. 1,1 børn i kommunen. 1. januar 2008 havde Allerød Kommune 60 ledige pladser i daginstitutionerne for de 3-5-årige. Især Blovstrød, Ravnholt og Lillerød har større kapacitet end nødvendigt, hvorimod der optimalt set ville være brug for et større antal pladser i Engholm og Skovvang. Dette behov vil dog blive udlignet i den kommende planperiode, som børnetallet falder.

Figur 11. Forventede antal 3-5-årige pr. institutionsplads, Allerød



Figur 12. Forventede antal 3-5-årige pr. institutionsplads, fordelt på skoledistrikterne



Note: Den stiplede linie angiver behovet for én institutionsplads pr. 1,1 børn

Skoler

I skoleåret 07/08 var der i Allerød Kommune 3.419 skoleelever fordelt på 166 klasser. Lynges skole er den største skole i kommunen med flest elever og flest klasser, hvor Blovstrød Skole er den mindste.

Tabel 14. Skoleåret 07/08

	antal elever	antal klasser	antal spor
Skovvangsskolen	474	27	2-3
Lillerød Skole	621	30	3
Engholmskolen	637	33	3
Ravnsholt skolen	611	30	3
Lynges Skole	703	43	3-4
Blovstrød Skole	373	24	2

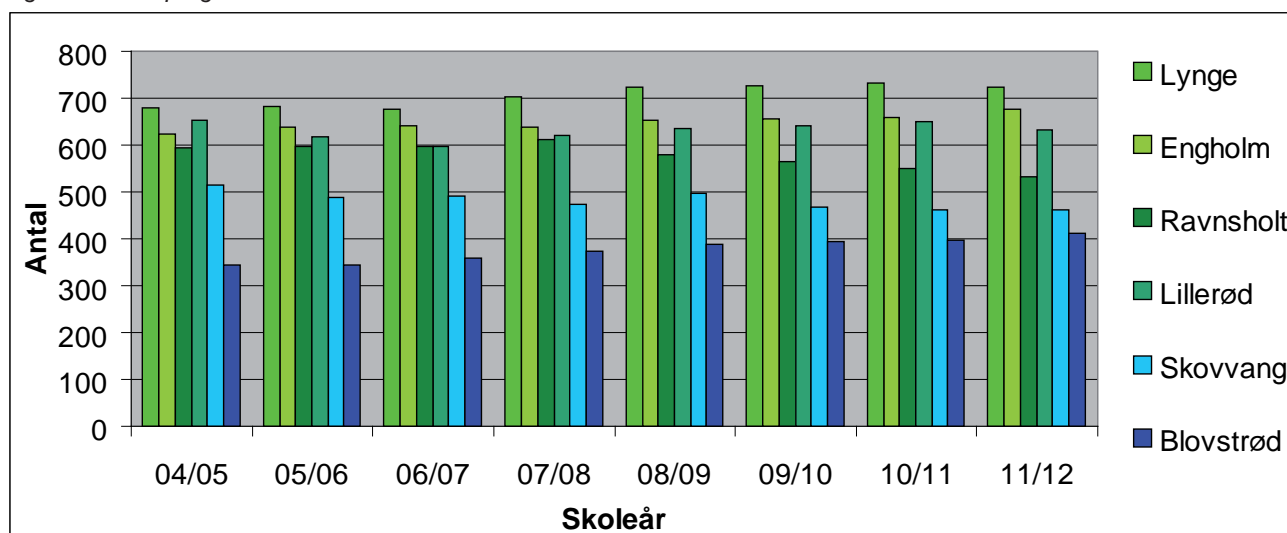
Det samlede antal skolebørn har været faldende frem til skoleåret 06/07, hvorefter det er begyndt at stige igen. Tallet forventes at toppe med i alt 3.473 elever i 08/09, hvorefter det vil aftage igen frem til skoleåret 11/12. Samlet set vil der fra 07/08 og frem til 11/12 ske en lille stigning på 29 flere elever.

Tabel 15. Skoleprognose

	04/05	05/06	06/07	07/08	08/09	09/10	10/11	11/12
Blovstrød Skole	345	343	358	373	388	394	398	413
Lynges Skole	679	683	675	703	723	726	731	723
Skovvangsskolen	515	489	490	474	496	469	463	463
Lillerød Skole	653	617	597	621	636	642	649	632
Engholm Skole	623	638	640	637	652	655	659	675
Ravnsholt skolen	595	597	597	611	578	564	549	533
I alt	3410	3367	3357	3419	3473	3450	3449	3439

Note: Grå tal er faktiske tal

Figur 13. Skoleprognose



Ifølge befolkningsprognosen for Allerød Kommune, forventes antallet af børn i alderen 6-16 år fra år 2010 og helt frem til 2021 at falde støt, hvorfor antallet af skolebørn må forventes at falde tilsvarende. Faldet forventes at være særlig markant i Ravnsholt, Skovvang og Engholm. Blovstrød er det eneste skoledistrikt, hvor antallet af børn i alderen 6-16-årige forventes at stige. Frem til 2021 vil der her komme 58 flere børn i den skolegyldige alder, grundet den nye boligudbygning vest for Blovstrød. Da Blovstrød Skoles kapacitet i dag ikke er fuldt udnyttet, forventer man ikke, at der vil opstå et behov for udbygning.

Plejeboliger

Gruppen af ældre borgere over 80 år er steget markant i perioden 2003 til 2008, og vil ifølge kommunens befolkningsprognose fortsat stige i de kommende år. Frem til 2021 forventes antallet af borgere over 80 år at stige til næsten det dobbelte fra 681 til 1252.

I 2008 er der i Allerød Kommune i alt 165 plejeboliger og kommunen har desuden anvisningsret til 164 ældreboliger:

I Lyngeskoledistrikt:

42 plejeboliger på Lynges Plejecenter.

50 ældreboliger

I Blivstrød-skoledistrikt:

0 plejeboliger
24 ældreboliger

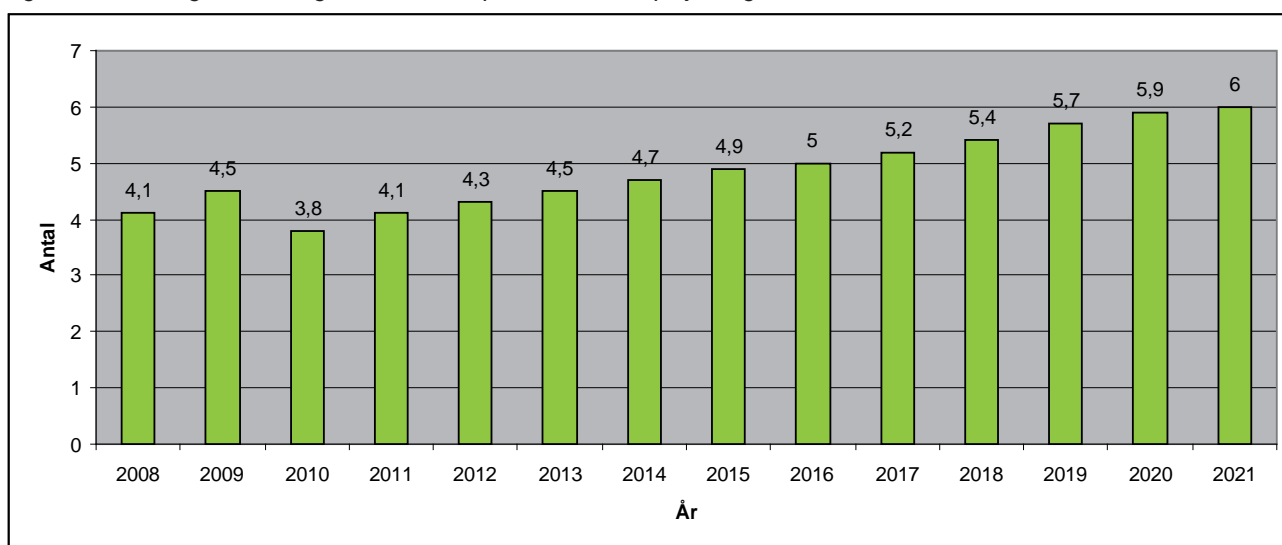
I Lillerød Byområde (skoledistrikterne: Skovvang, Ravnholt, Lillerød og Engholm)

I alt 123 plejeboliger fordelt på:

- 18 plejeboliger på Solvænget Plejecenter
- 81 plejeboliger på AOC Engholm Plejecenter
- 24 plejeboliger forbehold demente borger på Mimosen Plejecenter

Det forventes, at der opføres yderligere 60 plejeboliger i 2009-2010. Når disse boliger står klar vil de 18 plejeboliger på Solvænget blive nedlagt. Nettotilvæksten af plejeboliger vil altså være 42 boliger. Hvis der i planperioden ikke opføres yderligere plejeboliger udover de 60 planlagte vil i 2021 være 6 borgere over 80 år pr. plejebolig mod 4,1 i 2008.

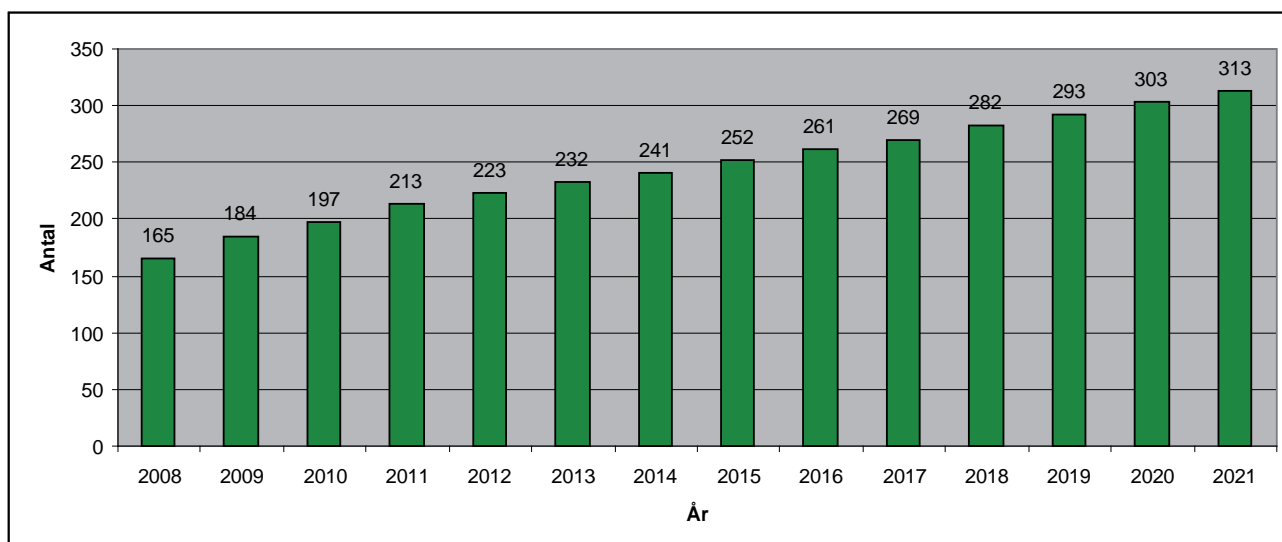
Figur 14. Udvikling i antal borgere over 80 år pr. kommunens plejeboliger



Note: Den planlagte nettotilvækst af plejeboliger er indregnet

Skal kommunen i de kommende år fastholde et niveau på én plejebolig pr. 4 +80-årige, vil det være nødvendigt at opføre yderligere plejeboliger. Antallet af plejeboliger skal således forøges fra 165 i 2008 til 313 i 2021. Det skal understreges at der er tale om en simpel fremskrivning, der ikke tager højde for diverse ændringer i efterspørgsel og behov hen over årene.

Figur 15. Udvikling i antal plejeboliger ved fastholdelse af 4 borgere over 80 år pr. plejebolig



Boligforhold

Boligudbygning de sidste 10 år

I 2008 er det samlede boligantal i kommunen på 9.751. Siden 1997 er antallet af boliger steget med 739, - en forholdsvis jævn vækst med gennemsnitlig 67 nye boliger pr. år.

Med en vækst på 8,2 % har boligbyggeriet de sidste 10 år været nogenlunde lig nabokommunernes vækst, men langt højere end landsgennemsnittet.

Tabel 16. Udvikling i antal boliger

	antal 1997	antal 2002	antal 2008	%-stigning 97-08
Hele landet	2.679.098	2.758.886	2.710.297	1%
Allerød	9.012	9.330	9.751	8%
Hørsholm	10.728	11.137	11.581	8%
Rudersdal	24.272	24.472	25.254	4%
Furesø	14.722	15.481	16.488	12%

Kilde: Danmarks Statistik, BOL3+BOL33 (boliger, samtlige)

Note: Note: Data for 1997 og 2002 for Rudersdal og Furesø er beregnet som summen af hhv. Søllerød og Birkerød samt Farum og Værløse

Især i Lyngbe er der opført en del nye boliger de seneste 10 år (Vildroseparken mm.), men også i Lillerød-distriktet er der blevet opført et nyt boligområde ved Enghave Parkvej.

Boligtyper

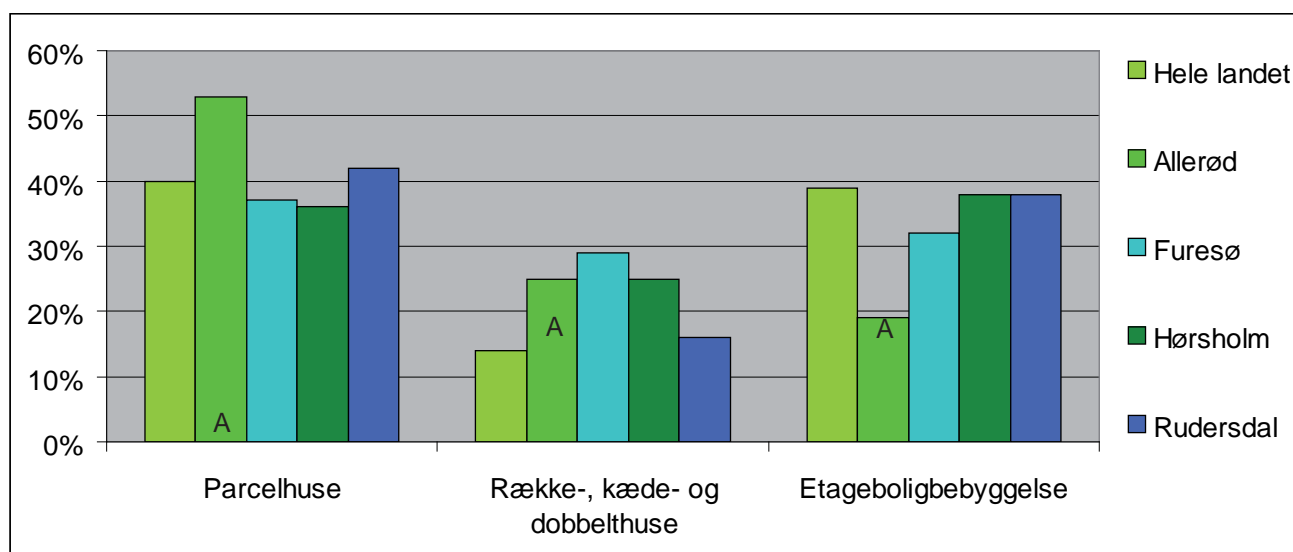
Allerød er en kommune præget af 60'ernes og 70'ernes parcelhusbyggeri. Ca. 53 % af kommunens samlede antal boliger er parcelhuse, mens række- og kædehuse udgør 25 %. Den procentvise andel af parcelhuse er langt højere end landsgennemsnittet og nabokommunerne, hvor andelen ligger på ca. 40 %. Etageboliger udgør kun 19 % af det samlede antal boliger. Denne andel er væsentlig lavere end nabokommunernes og landsgennemsnittet.

Tabel 17. Fordeling af boliger på landsplan og i sammenligningskommuner, 2008

	Hele landet	Allerød	Furesø	Hørsholm	Rudersdal
Parcelhuse	40%	53%	37%	36%	42%
Række-, kæde- og dobbelthuse	14%	25%	29%	25%	16%
Etageboligbebyggelse	39%	19%	32%	38%	38%
Anden helårsbeboelse	8%	3%	2%	2%	4%

Kilde: Danmarks Statistik, BOL3+BOL33 (boliger, samtlige)

Figur 17. Procentvis fordeling af boligtyper



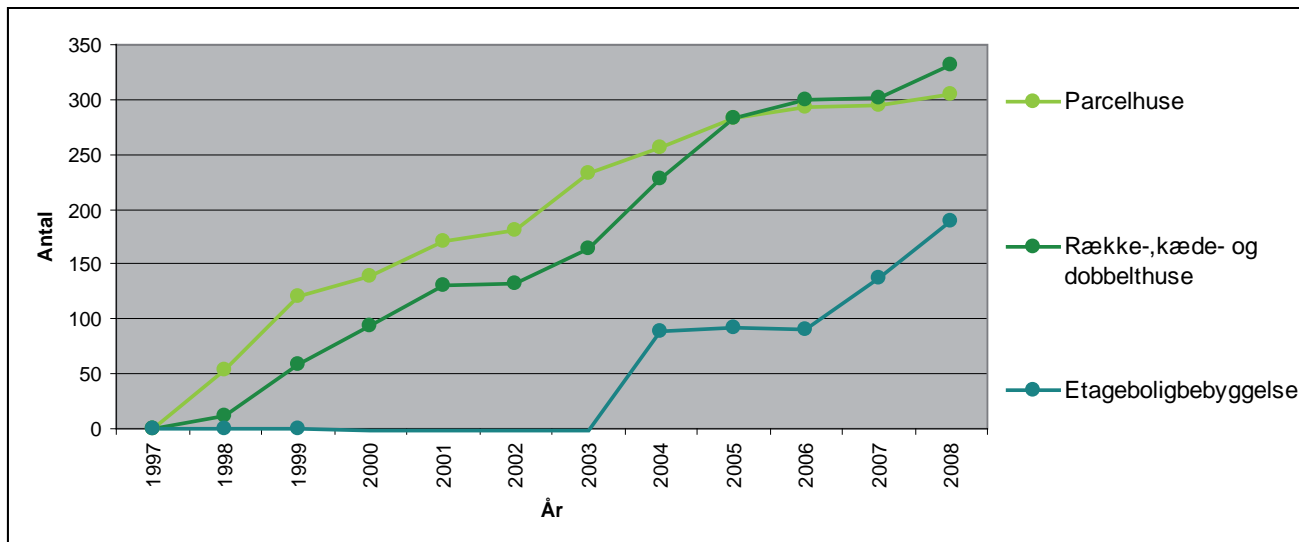
Kilde: Danmarks Statistik, BOL3+BOL33 (boliger, samtlige)

Boligsammensætningen i de enkelte skoledistrikter stemmer nogenlunde overens med den generelle fordeling. Dog har Lillerød skoledistrikt og Skovvangsskolens distrikt den højeste andel af etageboliger. Engholmskolens distrikt adskiller sig også fra den generelle fordeling ved at have en større andel af kæde- og rækkehuse end andelen af parcelhuse.

Af de 739 boliger, der er bygget i kommune indenfor de seneste 10 år er der bygget en lidt højere andel af række- og kædehuse end af parcelhuse. Dog har det været begge boligtyper, der primært har været opført de sidste 10 år.

Man kan fra 2005 se en udfladning i parcelhusbebyggelsen, hvorimod væksten for etageboligbebyggelse og række- og kædehuse de sidste par år er steget. Antallet af årlige nybyggede række- og kædehuse har sågar overhalet væksten af parcelhuse de seneste 3 år. Etageboligbebyggelsen har også taget til siden 2003, hvor der er bygget knap 200 nye etageboliger særligt i Lillerød Bymidte.

Figur 19. Antal nybyggede boligtyper de sidste 10 år, Allerød



Kilde: Danmarks Statistik, BOL3+BOL33 (boliger, samtlige)

Boligstørrelser

Den procentmæssige fordeling mellem store, mellemstore og små boliger har ikke ændret sig nævneværdigt set i forhold til hverken 1997 eller 2002. I hele 10års-perioden har ca. 70 % af samtlige husstande i Allerød Kommune været over 100 m², mens kun ca. 30 % har været under 99 m². Generelt er der en meget lille andel små boliger i Allerød Kommune.

Tabel 18. Udvikling i boligstørrelser, Allerød

	1997		2002		2007	
	antal	%	antal	%	antal	%
mindre end 59 m ²	432	5%	435	5%	478	5%
60-99 m ²	2.378	27%	2.386	26%	2.460	26%
100-159 m ²	4.531	52%	4.687	52%	4.773	51%
over 160 m ²	1.389	16%	1.529	17%	1.594	17%

Kilde: Danmarks Statistik, BOL51+BOL511 (beboede boliger)

Sammenlignet med nabokommuner og på landsplan er den procentvise andel af boliger over 100 m² størst i Allerød Kommune. Især boliger i størrelsen 100-159 m² har en stærk fremtræden i Allerød Kommune i forhold til sammenligningskommunerne, hvilket stemmer overens med kommunens store andel af parcelhuse. Omvendt er andelen af små boliger under 60 m², svarende til etageboliger, væsentligt lavest i Allerød.

Tabel 19. Boligstørrelser, sammenligning 2008

	mindre end 59 m ²	60-99 m ²	100-159 m ²	over 160 m ²
Hele landet	12%	37%	35%	15%
Allerød	5%	26%	51%	18%
Furesø	8%	31%	46%	15%
Hørsholm	9%	30%	42%	19%
Rudersdal	9%	33%	36%	22%

Kilde: Danmarks Statistik, BOL511 (beboede boliger)

Husstandsstørrelse

De store boliger og den (til nu) store andel af børnefamilier giver Allerød et højt gennemsnit af antal personer pr. husstand. I gennemsnit bor der i Allerød Kommune 2,55 personer pr. bolig. Tallet har stort set været konstant i perioden, dog let faldende fra 2,58 til 2,55.

Tabel 20. Udvikling i antal personer pr. bolig, Allerød

	1997	2002	2008
Befolkningstal	22.518	23.163	23.650
Antal boliger	8.730	9.037	9.278
Antal personer pr. bolig i gennemsnit	2,58	2,56	2,55

Kilde: Danmarks Statistik, BOL51+BOL511 (beboede boliger)

I sammenligning med nabokommunerne og det generelle Danmark har Allerød Kommune et højt gennemsnit af antal personer pr. bolig. Dette afspejler kommunens befolkningssammensætning, med en høj andel af børnefamilier i kommunen.

Tabel 21. Antal personer pr. bolig, sammenligning 2008

	Befolkningstal	Antal beboede boliger	Antal personer pr. bolig i gennemsnit
Hele landet	5.489.022	2.530.494	2,17
Allerød Kommune	23.650	9.278	2,55
Furesø Kommune	37.810	15.799	2,39
Hørsholm Kommune	24.225	11.004	2,20
Rudersdal Kommune	53.924	23.688	2,28

Kilde: Danmarks Statistik, BOL511 (beboede boliger)

I kommunen er den procentvise andel af husstande med kun 1 boende steget over de sidste 10 år, hvorimod husstande med 3 personer er faldet. At den gennemsnitlige husstandsstørrelse er faldet de sidste år, fremgår her tydeligere. Dette indikerer en generel tendens for faldende husstandsstørrelser i de næste år, grundet flere ældre, enlige og enlige forsørgere i kommunen.

Tabel 22. Udvikling i antal personer pr. husstand, Allerød

	1997		2002		2008	
	Antal	%	Antal	%	Antal	%
1 person	1.879	22	2.053	23	2.290	25
2 personer	3.015	35	3.174	35	3.270	35
3 personer	1.660	19	1.481	16	1.278	14
4 personer	1.692	19	1.762	20	1.810	20
5 personer	369	4	448	5	513	6
6 personer eller derover	115	1	119	1	117	1

Kilde: Danmarks Statistik, BOL51+BOL511 (beboede boliger)

Generelt adskiller Allerød sig stadig væsentligt fra landsgennemsnittet set i forhold til andelen af husstandsstørrelser på 1 person (mindre) og på 4 personer (højere). Dog har kommunen nærmet sig de generelle tal gennem de sidste 10 år.

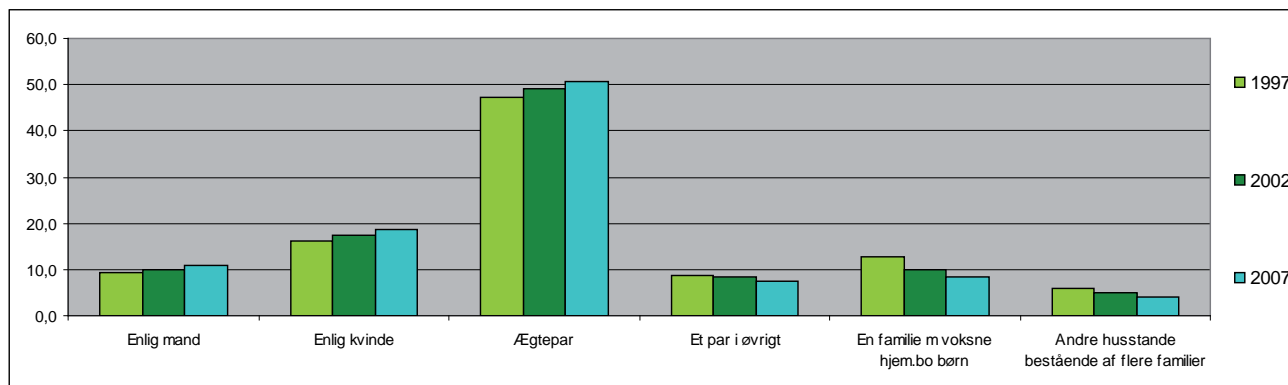
Tabel 23. Antal personer pr. husstand, sammenligning 2008

	1 pers.	2 pers.	3 pers.	4 pers.	5 pers.	6+ pers.
Hele landet	39%	33%	11%	11%	4%	1%
Allerød	25%	35%	14%	20%	6%	1%
Furesø	31%	33%	12%	16%	5%	2%
Hørsholm	36%	34%	11%	13%	4%	1%
Rudersdal						

Kilde: Danmarks Statistik, BOL511 (beboede boliger)

Ser man på udviklingen af familietyper boende i Allerød gennem de sidste 10 år, fremgår det også, at den procentvise andel af enlige kvinder og enlige mænd er steget. Dog er det ikke markant, og antallet af ægtepar er ligeledes steget. Grunden til denne udvikling, kan være at Allerød Kommune ikke tilbyder nok små og billige boliger til enlige og enlige forsørgere, og denne gruppe dermed kan føle sig presset til at flytte ud af kommunen.

Figur 20. Udvikling i familietyper i husstande, Allerød

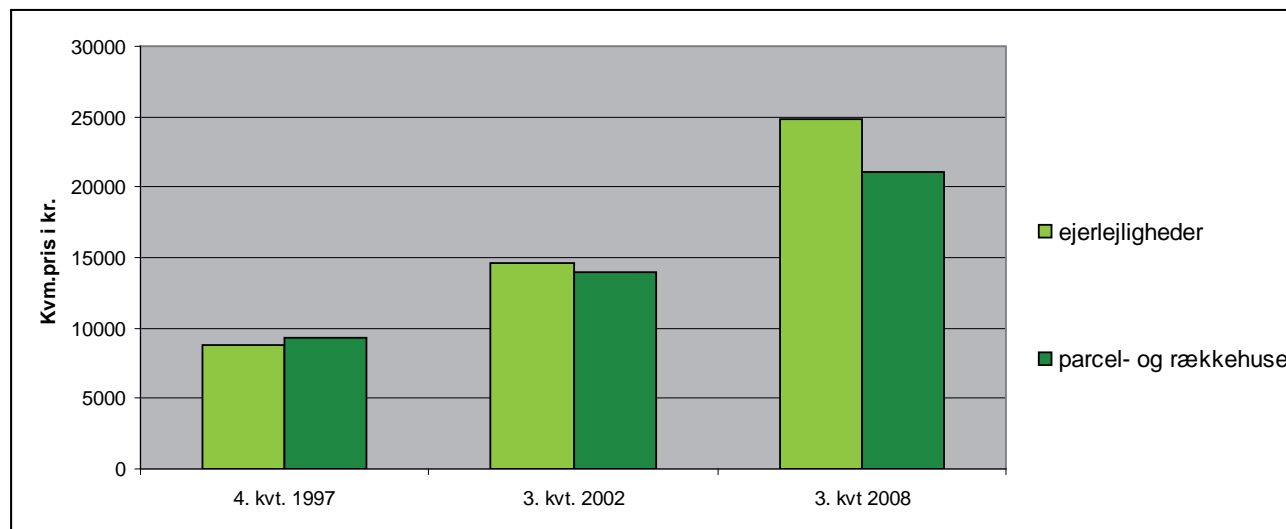


Kilde: Danmarks Statistik, FAM55

Boligpriser

Gennem de seneste år er ejendomspriserne i Allerød Kommune steget til et niveau, hvor det er svært for førstegangskøbere og mellem- og lavindkomstgrupperne at anskaffe sig en ejerbolig. Med finanskrisen må man forvente et fald i boligpriserne igen, men idet det samtidig er svært at optage lån, er byggeriet gået i stå i hele landet. Dette bremser den store efterspørgsel på nye boliger, mens der i stedet skabes et behov for billige boliger og alment boligbyggeri.

Figur 21. Udvikling i boligpriser, Allerød



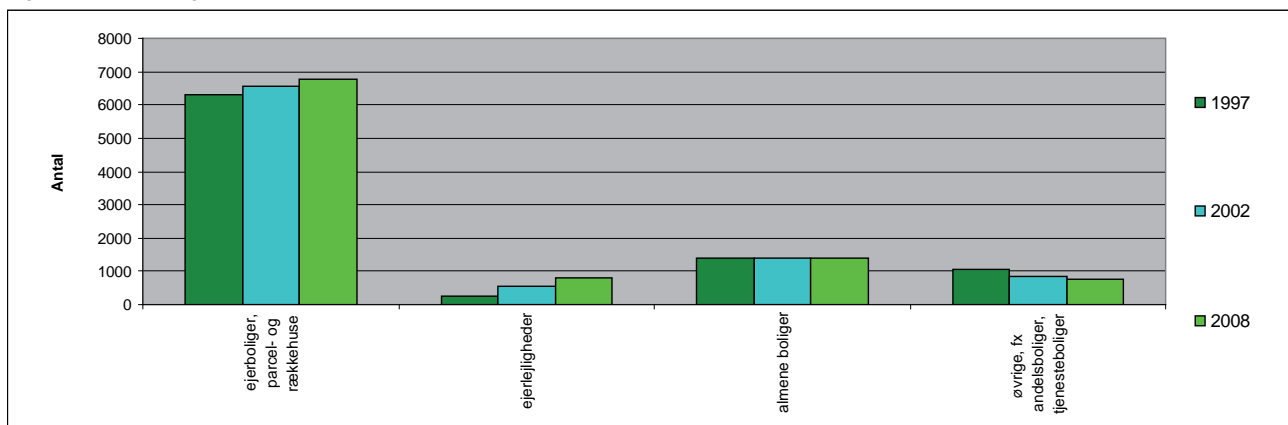
Kilde: Realkreditrådet

Note: I områder med under fem handler opgives kvadratmeterprisen ikke, derfor forskel i kvartalerne.

Ejer-/lejerforhold

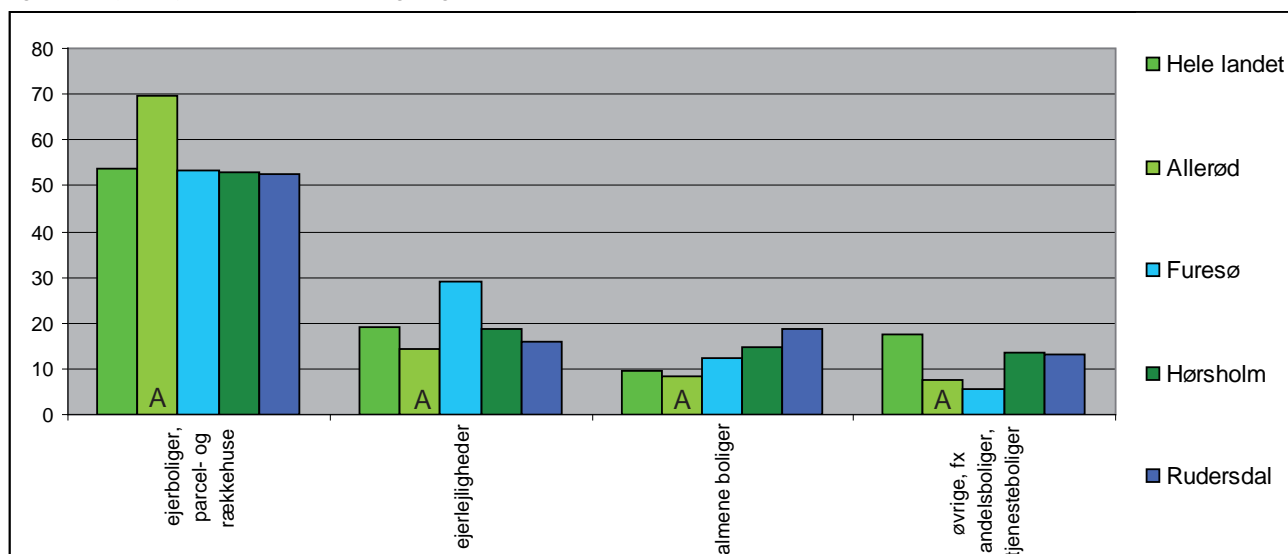
Allerød Kommune har en høj andel af ejerboliger. Godt 80 % af kommunens boliger ejes af privatpersoner, hvilket er steget de sidste 10 år. Især det stigende antal ejerlejligheder har været med til at forhøje andelen af private boliger. Den store mængde ejerboliger skiller sig også væsentligt ud fra landsgennemsnittet, som de andre nabokommuner ellers ligger tæt op af. Den procentvise andel af ejerboliger (hovedsageligt parcel- og rækkehuse) er langt højere end sammenligningskommunerne, mens kommunens andel af ejerlejligheder og almene boliger er væsentlig lavere.

Figur 22. Udvikling i ejer-/lejerforhold, Allerød



Kilde: Danmarks Statistik, BOL3+BOL33 (boliger, samtlige)

Figur 23. Ejer-/lejerforhold, sammenligning 2008



Allerød Kommune er samlet set domineret af store ejerboliger til høje boligpriser. Dette kan nemt gøre det svært for den voksende andel af mindre familier (enlige, enlige med børn og ældre) at bosætte sig i Allerød. For at Allerød Kommune kan opnå en større alsidighed i befolkningssammensætningen, er det væsentligt i højere grad at fokusere på nye boligtyper, der kan give en større bolig mangfoldighed og dermed flere valgmuligheder for borgerne. Der skal derfor, i arbejdet med udviklingen af nye boligområder i Allerød, sættes fokus på både mindre boliger, ældrevenlige boliger (alternativt plejeboliger) og billigere boliger (herunder almennyttigt boligbyggeri).

De små familier vil i højere grad begynde at efterspørge boliger af mindre størrelse, og for at tiltrække de borgere, der kan besætte de mere lavt lønnede jobs, er det også vigtigt, at der sættes fokus på almene boliger og billige ejerboliger.

Idrætsfaciliteter og sundhed

Byens design, planlægning og byfornyelse kan have stor indvirkning på aktivitets- og sundhedsniveauet for både den enkelte borger og for fællesskabet iblandt befolkningen. De fysiske rammer for idrætsaktiviteter er vigtige og spiller en stor rolle for sundheden og en aktiv livsstil blandt borgere (note: aktiv livsstil mindst en ½ times aktivitet).

At sporten spiller en stor rolle i Allerød Kommune, kan aflæses af opgørelser over kommunens mængde af idrætsfaciliteter i forhold til antallet af borgere. Sammenligner man forholdene med nabokommunerne kan Allerød Kommune ofte tilbyde flere faciliteter pr. borgere. Både når det gælder haller, fodboldbaner, svømmefaciliteter, tennisbaner, skaterbaner, motionscentre, golfanlæg osv., kan Allerød brillere med gode forhold.

Med udvidelsen af Mølleloseanlægget, vil kommunen skabe endnu flere fodboldbaner til borgerne. Det brede udbud af bynære idrætsaktiviteter er noget, kommunen skal forsøge at opretholde og gøre det til et koncept for sundhed i kommunen.

Antallet af borgere pr. idrætsfacilitet er angivet nedenfor. 2000-tal for Allerød alene. 2008-tal sammenlignet med nabokommunerne Furesø, Hørsholm og Rudersdal samt Danmark.

Tabel 24. Antal borgere pr. idrætsfacilitet, sammenligning 2000 og 2008

	Haller og idrætslokaler herunder	Fodboldbaner 11-mands naturgræs,	Svømmefacilitet er min. 25. meter bassin	Tennisbaner
Allerød 2000	1.282	1.282	11.539	1.442
Allerød 2008	903	839	11.746	1.236
Furesø 2008	965	1.076	12.555	1.506
Hørsholm 2008	2.016	1.861	24.197	756
Rudersdal 2008	1.313	1.077	17.956	1.171
Danmark 2008	1.230	734	9.344	2.478

Kilde: Facilitetsstatistik - lokale og anlægsfonden 2008

Tabellen viser, at Allerød Kommune på nuværende tidspunkt er den kommune, der har flest idrætshaller pr. borger. Dette er også gældende for antallet af 11-mands fodboldbaner. Det viser sig endelig, at antallet af tennisbaner generelt er betydeligt højere i Allerød og nabokommunerne end i forhold til landsgennemsnittet.

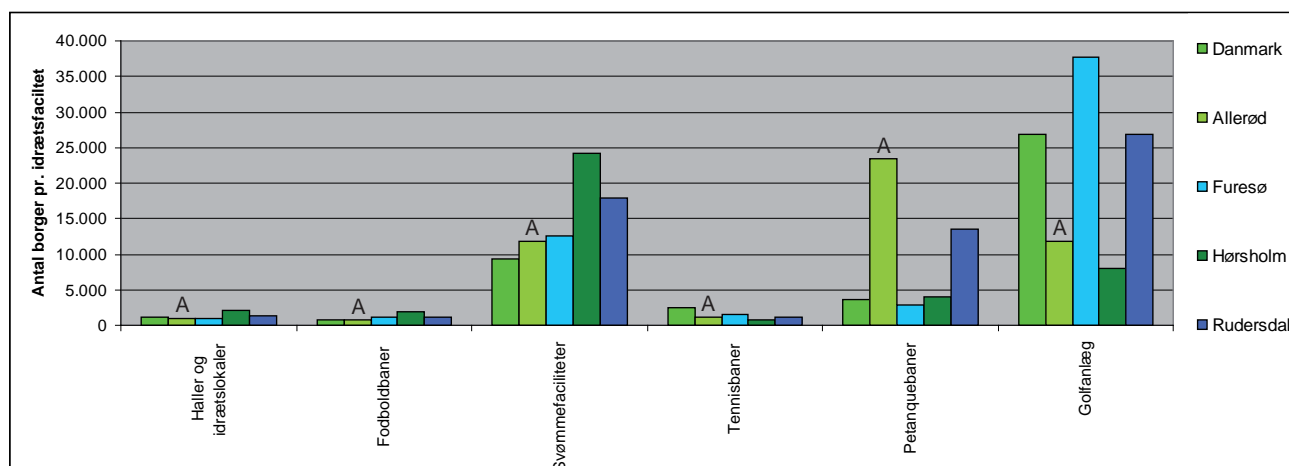
Tabel 25. Antal borgere pr. idrætsfacilitet, sammenligning 2008

	Squashbaner	Beachvolley	Skaterbaner/-anlæg	Motionscentre/-styrketræningscentre	Atletikanlæg	Petanquebaner	Ridebaneanlæg	Golfanlæg
Allerød	Ingen faciliteter	23.493	7.831	7.831	11.746	23.493	11.746	11.746
Furesø	9.416	Ingen faciliteter	Ingen faciliteter	12.555	9.416	2.897	18.833	37.667
Hørsholm	8.065	Ingen faciliteter	Ingen faciliteter	6.049	12.098	4.032	6.049	8.065
Rudersdal	13.467	53.869	26.934	10.773	26.934	13.467	8.978	26.934
Danmark	2.937	21.557	43.805	8.650	10.591	3.546	8.719	26.841

Kilde: Facilitetsstatistik - lokale og anlægsfonden 2008

Den forholdsvis nyere sportsgren squash rummes på nuværende tidspunkt ikke i Allerød. Markant er det også, at anlæg af petanquebaner, en sportsgren der traditionelt forbindes med de "yngre" ældre, er ret lavt i Allerød i forhold til nogle af nabokommunerne. Derimod er idrætsanlæg rettet mod ungdomskulturen som f.eks. skaterbaner væsentligt udbygget i forhold til nabokommunerne. Det samme gælder arealudnyttelse til golfanlæg, der på nuværende tidspunkt er højt sammenlignet med nabokommunerne.

Figur 24. Antal borgere pr. idrætsfacilitet, sammenligning 2008



Erhverv og beskæftigelse

I 2007 var der godt 13.400 arbejdspladser i Allerød Kommune. Heraf var ca. halvdelen besat af borgere boende i kommunen og resten af pendlere fra andre kommuner. Antallet af arbejdspladser i kommunen er de sidste 10 år steget med 12 % - en langt højere stigning end blandt sammenligningskommunerne. Væksten var klart størst i perioden 1997-2002.

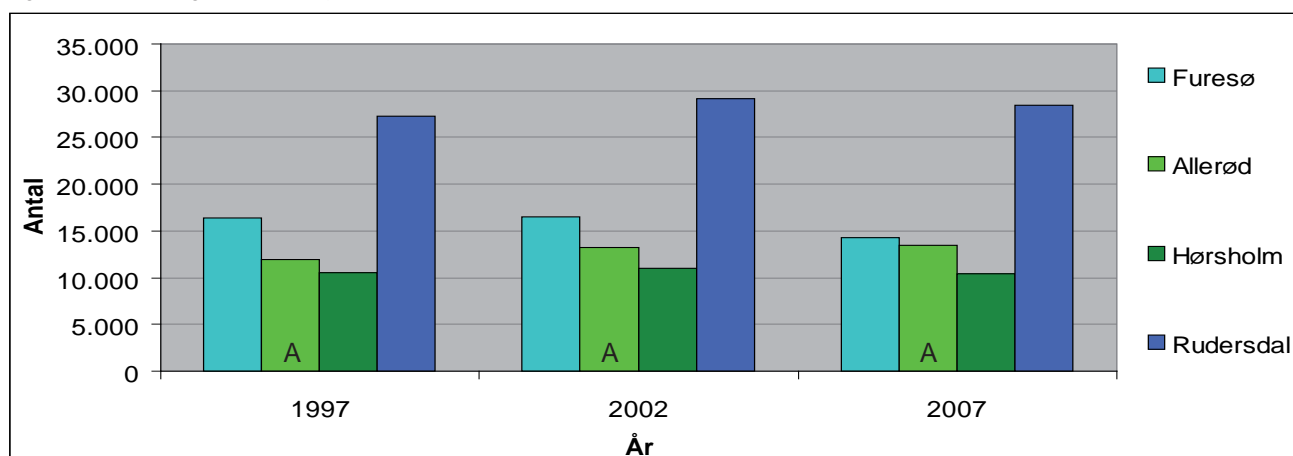
Tabel 26. Antal arbejdspladser i kommunen (arbejdsstedsområde)

	Antal 1997	Antal 2002	Antal 2007	Stigning 97-07
Furesø	16.438	16.488	14.337	-13%
Allerød	11.956	13.181	13.405	12%
Hørsholm	10.570	10.971	10.473	0%
Rudersdal	27.316	29.194	28.406	4%

Kilde: Danmarks Statistik, RAS

Note: Data for 1997 og 2002 for Rudersdal og Furesø er beregnet som summen af hhv. Søllerød og Birkerød samt Farum og Værløse

Figur 25. Udvikling i antal arbejdspladser i kommunen



Kilde: Danmarks Statistik, RAS

Note: Data for 1997 og 2002 for Rudersdal og Furesø er beregnet som summen af hhv. Søllerød og Birkerød samt Farum og Værløse

I lighed med de øvrige sammenligningskommuner faldt antallet af beskæftigede bosat i Allerød Kommune i perioden 1997-2007. Ændringen kan for en stor dels vedkommende forklares med den demografiske ændring med flere ældre og færre i den arbejdsdygtige alder i kommunen.

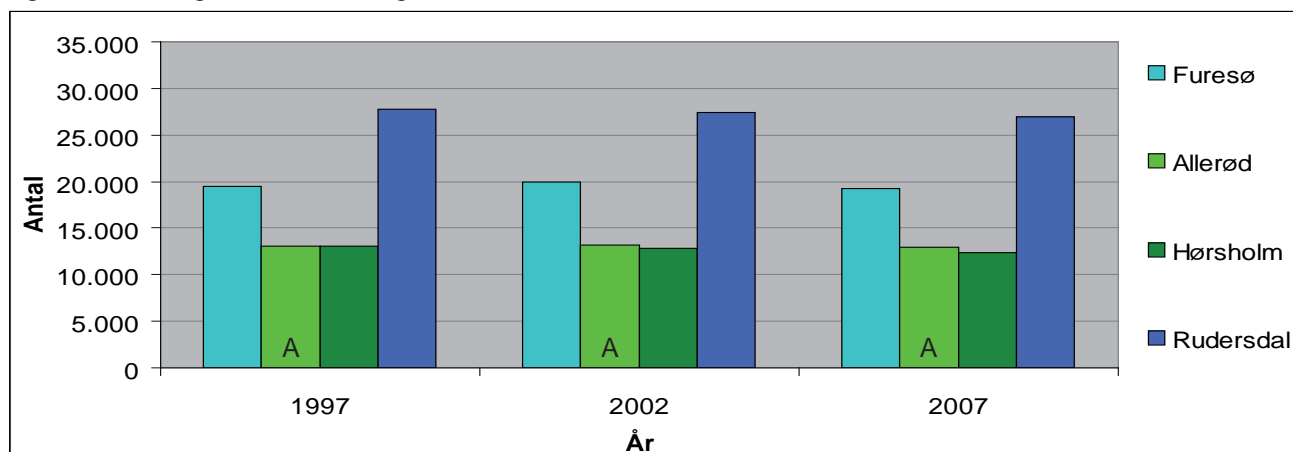
Tabel 27. Udvikling i antal beskæftigede bosat i kommunen

	Antal 1997	Antal 2002	Antal 2007	Stigning 97-07
Furesø	19.487	19.944	19.264	-1%
Allerød	13.016	13.139	12.905	-1%
Hørsholm	13.066	12.844	12.395	-5%
Rudersdal	27.779	27.443	26.907	-3%

Kilde: Danmarks Statistik, RAS

Note: Data for 1997 og 2002 for Rudersdal og Furesø er beregnet som summen af hhv. Søllerød og Birkerød samt Farum og Værløse

Fig. 26: Udvikling i antal beskæftigede bosat i kommunen



Ledigheden er stadig faldende, og med en ledighedsprocent på 0,8 % (dec. 2008) er Allerød blandt landets 3 kommuner med lavest ledighed (herudover Egedal og Vejle Kommuner).

Frem til 2021 forventes antallet af borgere i alderen 25-64 år at falde med yderligere ca. 1000 personer, hvorfor det er vigtigt, at der gøres en indsats for at tiltrække mere arbejdskraft til kommunen.

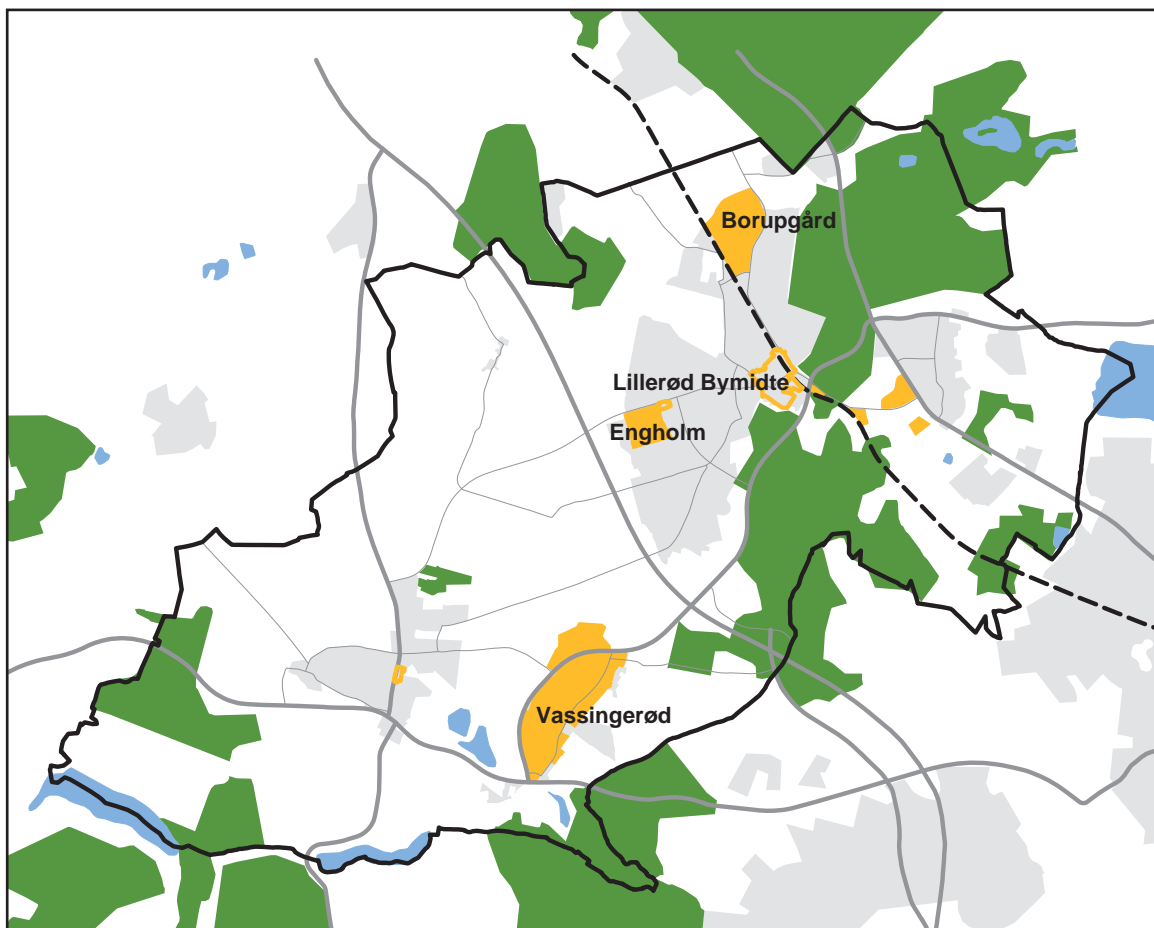
De seneste 10 år er der sket en betydelig forskydning i den relative fordeling mellem de forskellige erhverv i kommunen. Eksempelvis er antallet af beskæftigede i fremstillingsvirksomhed (industri) faldet med knap en tredjedel og antallet i den primære sektor (landbrug mv.) faldet med en fjerdedel. Til gengæld har der været en kraftig stigning i antallet af arbejdspladser i de øvrige erhvervsgrupper, herunder særligt indenfor transport, telekommunikation, finansiering og forretningsservice.

Tabel 28. Beskæftigelsen i Allerød fordelt på grupper af erhverv

	1997	2002	2007	Ændring 97-07
Landbrug, fiskeri, råstofudvinding m.v.	280	241	213	-24
Fremstillingsvirksomhed	2.416	2.167	1.673	-31
Energi- og vandforsyning, renovation, foreninger, forlystelser m.v.	8	10	10	25
Bygge- og anlægsvirksomhed	577	602	753	31
Handel, reparations- og hotelvirksomhed	2.878	3.740	3.564	24
Transportvirksomhed, Post og telekomm. m.v.	286	394	460	61
Finansiering og forretningsservice	1.578	1.857	2.276	44
Undervisning, sundhedsvæsen, sociale institutioner og Offentlig adm.	3.878	4.119	4.419	15
Uoplyst	55	51	37	-33
Beskæftigede i alt	11.956	13.181	13.405	12

Kilde: Danmarks Statistik, RAS

Fig. 27: Erhvervsarealer i Allerød Kommune



Erhvervsbyggeri

I 1997 var der i alt cirka 670.000 m² bygningsareal til offentlige og private erhverv i Allerød Kommune. I 2006 var arealet vokset til 737.000 m². Heraf udgjorde den samlede bygningsmasse i kommunen med privat erhvervsbyggeri 522.000 m², hvor 123.546m² er opført i perioden 1994-2005.

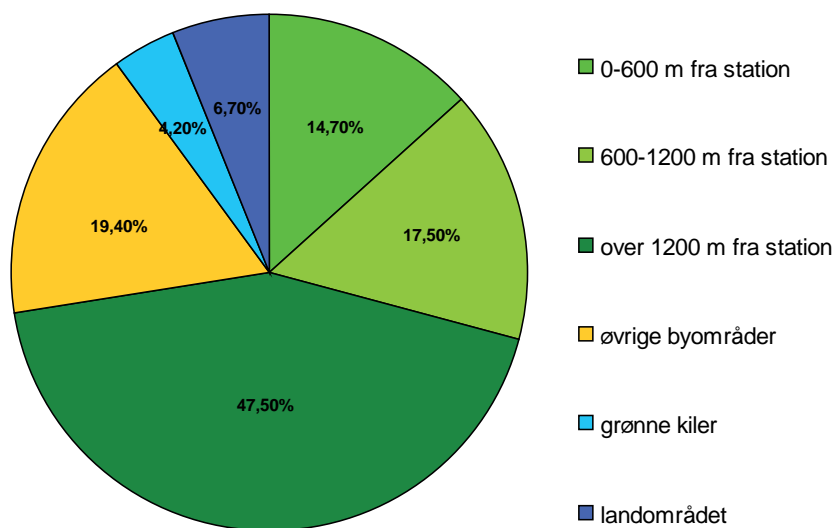
Tilsvarende udgjorde bygningsmassen til offentlige institutioner i kommunen 215.000 m², hvoraf 23.942 m² er opført i perioden 1994-2005 (Kilde: Miljøministeriet – By- og Landskabsstyrelsen, Regionale Udviklingstræk i Hovedstadsområdet 2007).

Kommunens private erhvervsarealer ligger fortrinsvis i de tre erhvervsområder Borupgård, Vassingerød og Engholm samt i Lillerød bymidte.

I Engholm og Vassingerød er der enkelte ledige erhvervsgrunde, mens der ved Borupgård er givet mulighed for fortætning. Lokalplanen for Lillerød bymidte giver desuden mulighed for yderligere erhvervsbyggeri. Allerød Kommune har i dag ikke mulighed for at udlægge nye erhvervsarealer, hvorfor nyt erhvervsbyggeri kun vil kunne planlægges i forbindelse med en ny stationsby ved Ravnebjergvej.

Ydermere, skal man også gøre op med, hvorvidt man ønsker at udbygge flere arbejdspladser i de tre erhvervsområder, idet de alle ligger over 2 km fra stationen, og derfor ikke opfordrer til brugen af kollektiv trafik. En fortsat udbygning i Lillerød bymidte vil derimod være mere rentabelt set ud fra et bæredygtigt perspektiv.

Fig. 28: Arbejdspladsernes placering i Allerød Kommune, 2006



Kilde: Regionale Udviklingstræk i hovedstadsområdet 2007, By og Landskabsstyrelsen

Bilrådighed

Godt 2/3 af familierne i Allerød har bil - en andel der er steget med 6 % siden 1999. Bilrådigheden og væksten i andelen af familier med bil ligger lidt over sammenligningskommunerne, men generelt er det samme tendens med høj bilrådighed og vækst, som ses i alle fire kommuner.

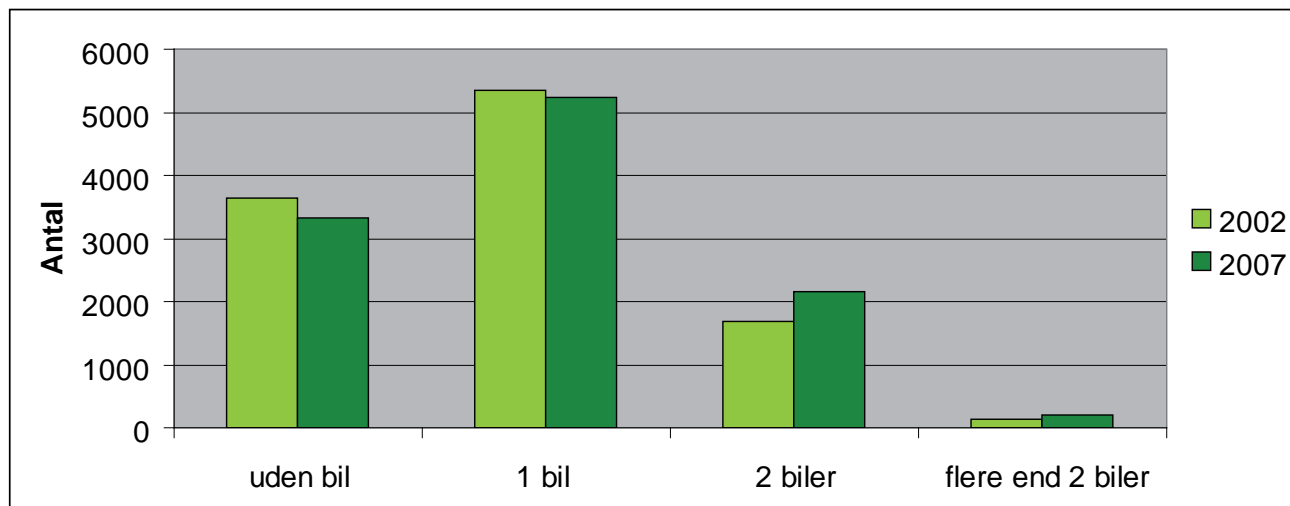
Tabel 29. Udvikling i antal husstande med bilrådighed, sammenligning

	1999	2007
Allerød	64%	70%
Furesø	60%	63%
Hørsholm	62%	66%
Rudersdal	58%	62%

Kilde: Danmarks Statistik, BIL80

Note: Bilrådighed dækker både over bilejerskab og adgang til firmabil.

Fig. 28: Husstande med bil, Allerød



Kilde: Danmarks Statistik, BIL80

På landsplan er der lavet en opgørelse, hvoraf det fremgår, at bilrådigheden er lavest blandt enlige uden børn og enlige med børn hvor hhv. 70 % og 50 % af familierne ikke har bilrådighed. Blandt par med børn er det kun 9 % af familierne som ikke har bilrådighed, mens 17 % af parrene uden børn ikke har bil. Denne fordeling stemmer godt overens med familiesammensætningen i Allerød, men antyder også, at som befolknings sammensætningen ændrer sig, vil vi muligvis kunne se et fald i antallet af familier med bilrådighed.

Pendling

I Allerød Kommune er den samlede ind- og udpendling steget ca. 3 % i perioden fra 1999 til 2007. Til gengæld er der sket en forskydning, således at indpendlingen til kommunen nu overstiger udpendlingen. I 2007 var der ca. 9000 Allerødborgere, der pendlede til andre kommuner for at arbejde. Samtidig var der ca. 9500 der pendlede fra andre kommuner til Allerød. Kun 4000 både boede og arbejdede i kommunen.

Af de 9000 der pendlede ud af kommunen, rejste godt 4000 langs Hillerød-fingeren, fordelt med ca. 2000 til København, 1000 til Hillerød og 1000 til Rudersdal. Af de 9500, der pendlede ind i kommunen, rejste knap 4000 langs Hillerød-fingeren, hovedsagelig fra København og Hillerød.

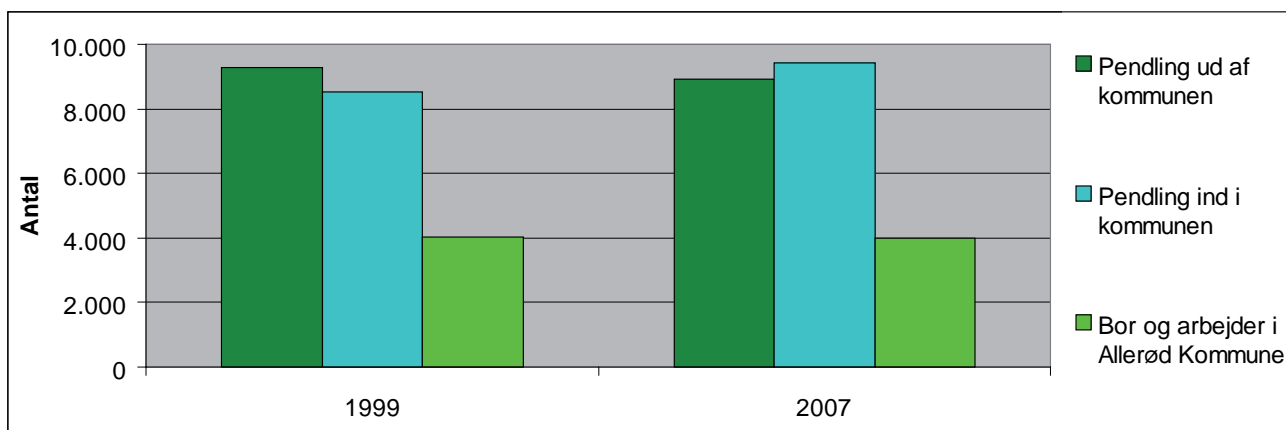
Størstedelen af pendlingen både til og fra Allerød foregik fra/til kommuner udenfor Hillerød-fingeren

Tabel 30. Udvikling i ind- og udpendling, Allerød

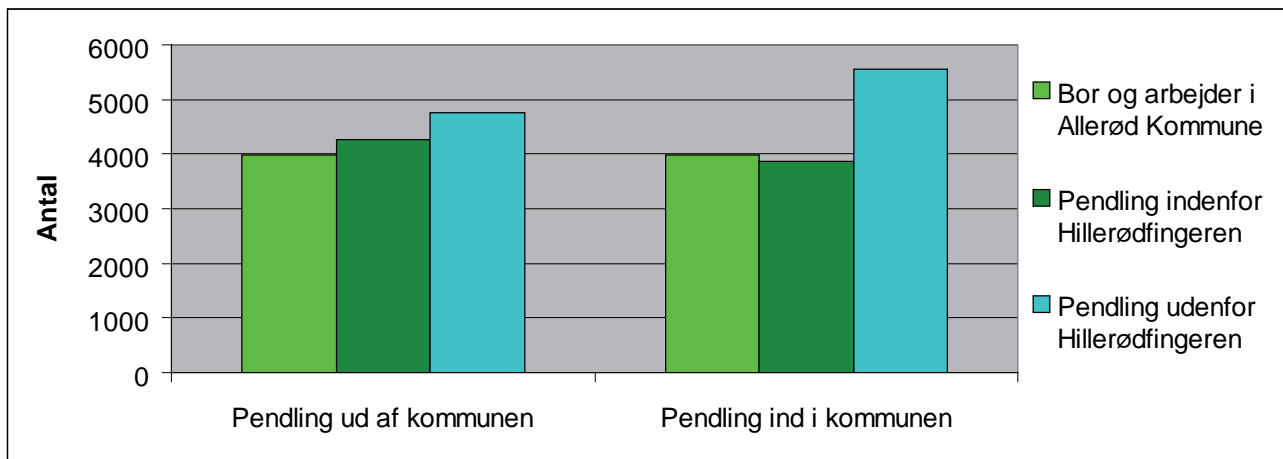
	1999		2007	
	Udpendling	Indpendling	Udpendling	Indpendling
Bor og arbejder i kommunen	4.012	4.012	3.986	3.986
Pendler over kommunegrænsen	9.294	8.523	8.919	9.419

Kilde: Danmarks statistik – Pendlingsstatistik PENDAB1og PENDAB11

Figur 29. Pendlingsudvikling



Figur 30. Pendling til og fra Allerød Kommune, 2007

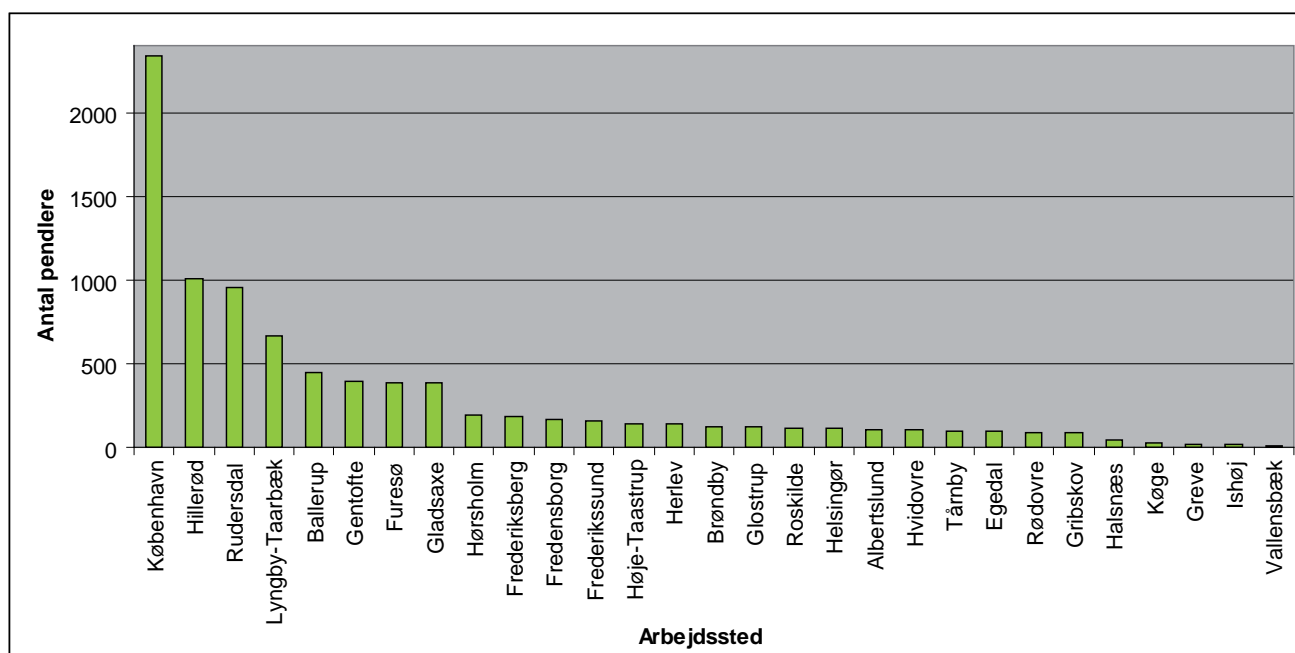


Tabel 31. Pendling til og fra Allerød Kommune, 2007

	Udpendling	Indpendling
Pendling i Hillerødfingeren (i alt)	4.155	3.873
- København og Frederiksberg	1.960	1.757
- Lyngby-Taarbæk	124	29
- Gentofte	111	330
- Rudersdal	955	572
- Hillerød	1.005	1.185
Pendling til alle øvrige kommuner	4.764	5.546

Kilde: Danmarks statistik – Pendlingsstatistik PENDAB11

Fig. 31: Pendling fra Allerød til resten af hovedstadsområdet



Da Allerød er bedst koblet til kommunerne i Hillerød-fingeren, hvad angår kollektiv trafik, tegner der sig et billede af meget bilpendling til og fra kommunen, idet den største pendling foregår udenfor Hillerød-fingeren. Godt 10.000 af de i alt ca. 18.000 pendlere, der bevæger sig over kommunegrænsen hver dag, er koblet dårligt op på det kollektive trafiksystem, hvilket opfordrer til at bruge bilen.

Af de resterende 8000 pendlere til og fra Allerød rejser godt halvdelen med s-toget, i henhold til DSB's trafiktælling, foretaget 8. november 2007. Dvs. at af de sammenlagt ca. 36.000 rejser over kommunegrænsen hver dag, foregår de ca. 9000 med s-toget, svarende til omkring 25%.

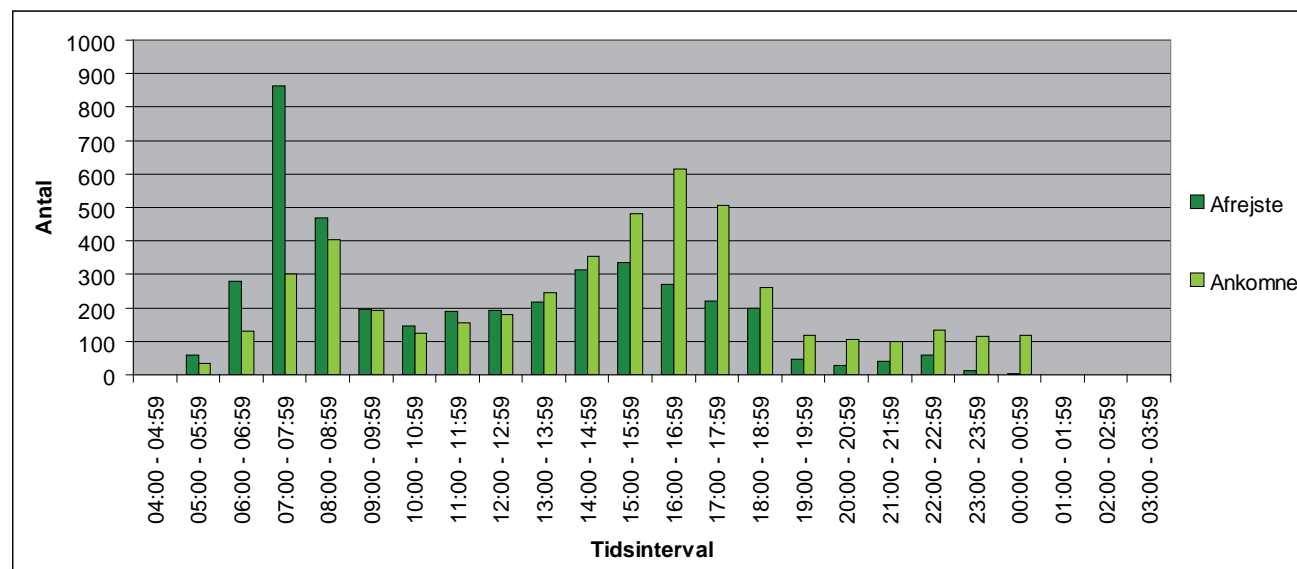
Af tællingen kan også aflæses, at s-toget i højere grad benyttes af den pendlergruppe, der rejser ud af kommunen for at arbejde, end af den gruppe, der pendler ind i kommunen. Dette kan i høj grad skyldes Allerøds arbejdspladsers store afstand fra stationen.

Tabel 32. Afrejste og ankomne passagerer til Allerød station, 8. november 2007

Tidsinterval	Afrejste	Ankomne	Sum
04:00 - 04:59	0	0	0
05:00 - 05:59	60	34	94
06:00 - 06:59	278	129	407
07:00 - 07:59	862	302	1164
08:00 - 08:59	468	404	872
09:00 - 09:59	196	194	390
10:00 - 10:59	146	123	269
11:00 - 11:59	190	156	346
12:00 - 12:59	194	181	375
13:00 - 13:59	218	244	462
14:00 - 14:59	315	353	668
15:00 - 15:59	336	482	818
16:00 - 16:59	271	616	887
17:00 - 17:59	220	506	726
18:00 - 18:59	200	262	462
19:00 - 19:59	46	118	164
20:00 - 20:59	29	106	135
21:00 - 21:59	41	98	139
22:00 - 22:59	60	133	193
23:00 - 23:59	12	115	127
00:00 - 00:59	4	117	121
01:00 - 01:59	0	0	0
02:00 - 02:59	0	0	0
03:00 - 03:59	0	0	0
Sum	4146	4673	8819

Kilde: Østtælling 2007, DSB

Figur 32. Afrejste og ankomne passagerer til Allerød station, 8. november 2007



Sammenfatning og anbefalinger

Befolkningsudviklingen for de kommende 12 år spiller en stor rolle for planlægningen af nye områder til byformål, samt en regulering af de eksisterende byområder.

- Det faldende børnetal vil have en påvirkning på institutionsområdet. Mange ledige institutionspladser i enkelte skoledistrikter og en samtidig eksisterende og kommende pladsmangel i andre distrikter, er et forhold der bør reguleres, så alle familier har kort adgang til institutionerne. Der kan evt. igangsættes en mere dybdegående analyse for dagtilbudspladser, og på baggrund heraf vurderes i hvilket omfang, der kan flyttes/lukkes institutioner ned og planlægges for nye.
- På skoleområdet har befolkningsudviklingen knap så store konsekvenser. Det voksende børnetal i Blovstrød vil som udgangspunkt ikke overskride kapaciteten på Blovstrød Skole.
- Med en forventning om en fordobling af antallet af ældre over 80 år, vil der opstå et markant behov for flere plejeboliger. Dette skal integreres i den kommende planlægning. En planlægning for mindre boliger med en nem tilgængelighed vil evt. kunne afhjælpe noget af behovet for plejeboliger.
- En udvikling mod flere ældre, enlige og enlige forsørgere både i Allerød og på landsplan, skaber et behov for mindre boliger - og billigere boliger. Allerød Kommune har en langt højere andel af store boliger, end det ses i andre kommuner. Det er vigtigt at stille mod flere små boliger for at fastholde de små familier (1-3 pers.) i kommunen.
- Ved at bygge flere mindre boliger, frigives der også plads i de store boliger til nye børnefamilier.
- Med en højere andel af almennyttige boliger, vil Allerød Kommune desuden opnå en mere alsidig befolkningssammensætning, som det er ønsket af byrådet.

Allerød er den kommune med flest idrætsfaciliteter pr. borger

- Allerøds borgere er godt faciliteret med idrætsstilbud, hvorfor der ikke er behov for at planlægge for flere idrætsarealer i kommuneplanen

Erhvervsarealer

- Erhvervsarealerne er stort set fuldt udbygget i Allerød, og der som udgangspunkt ikke er mulighed for at udlægge nye erhvervsarealer
- Der skal arbejdes for planlægningen af en ny stationsby ved Ravnebjergvej. Denne planlægning vil frigive nye stationsnære arealer til erhvervsformål.

I Allerød Kommune har 2/3 af alle familier 1 eller flere biler

- Der bør i kommuneplanen arbejdes for mindre bilafhængighed ved bl.a. at forbedre stinettet.

Allerød Kommune er en pendlingskommune.

- Med 2/3 af kommunens arbejdskraft (9000 personer) pendlende til andre kommuner for at arbejde - og en lige så høj andel pendlende den anden vej, er transport et væsentligt fokusområde.
- Hver dag er der 18000 personer der passerer kommunegrænsen i forbindelse med job. Kun 1/3 af dem der bor i kommunen har valgt at arbejde i kommunen.
 - Hver dag passerer 9000 pendlere kommunegrænsen, for at arbejde i Hillerød-fingeren. Heraf tager ca. 4500 toget.
 - Der er flere pendlere bosat i Allerød Kommune, der benytter toget, end der er pendlere fra andre kommuner arbejdende i Allerød. Dette kan i høj grad skyldes at kommunens arbejdspladser ligger langt fra stationen.
 - 9000 pendlere passerer kommunegrænsen for at arbejde/bo andre steder end i Hillerød-fingeren. For disse pendlere er der ikke mange kollektive alternativer til bilen.

Klimascreeningen for Allerød Kommune kommer med en række bud på, hvordan man kan løse pendlingsproblematikken, bl.a. i form af jobbørs, samkørselsplads og kontorhotel. Der henvises til disse forslag.

Mellem Blovstrød og Lillerød skal der bygges et nyt byområde

- Med planlægning af nye boligområder kan det faldende befolkningstal vendes
- Et nyt byområde giver nye arealer til planlægning af både plejeboliger, samt mindre og billigere boliger.
- Området ligger tæt på stationen, og opfordrer derfor til brugen af den kollektive trafik
- Den nære afstand til Blovstrød Skole er hensigtsmæssigt for nye børnefamilier
- Nye boliger skaber et behov for en ny vuggestue.
- Generelt vil det være oplagt at ligge en ny institution i nær relation til stationen.